

REFERAT Erhvervs-, Udviklings- og Landdistriktsudvalget d. 05-05-2026

Mødedato Tirsdag d. 05. maj 2026 kl. 14:00

Mødested Kold Stubbe, Dahlsvej, Korsør

Mødedeltagere Nordin Laursen, Henrik Brodersen, Nicki Ottevig, Stine
Søgaard, Anne Bjergvang, Karin Tellerup Have, Martin Rahn
Johansen

Indholdsfortegnelse

Godkendelse af dagsorden (B).....	3
Proces for ny Erhvervsstrategi 2027-2031 (B).....	4
Budget 2027-2030 – Drøftelse af input til budgetforhandlinger (D).....	8
Trafiksikkerhedsprioritering af projekter for 2026 (B).....	10
Redisponering af anlæg samt tillægsbevillinger (B).....	16
Grønningen - anlægsbevilling (B).....	21
Godkendelse af cykelkortlægning (B).....	23
Skælskør Nor Camping - fornyelse af campingtilladelse (B).....	26
Genoptaget - Finanseringsforslag til åbning af et af toiletterne ved Skælskør Havn, Sejlerstuen (B).....	28
Anvendelse og administration af Nytorv i Slagelse (D).....	32
Projekt Havneskoven (O).....	35
Gensidig orientering (O).....	39
Input til kommende møder (B).....	41
Godkendelse af referat (B).....	42

Punkt 1: Godkendelse af dagsorden (B)

Beslutning

At 1: Godkendt.

Sagsfremstilling

Kompetence

Erhvervs-, udviklings- og landdistriktsudvalget.

Beslutningstema

Erhvervs-, udviklings- og landdistriktsudvalget skal godkende dagsordenen.

Indstilling

Direktøren for teknik, plan og erhverv indstiller,

1. at Erhvervs-, udviklings- og landdistriktsudvalget godkender dagsordenen.

Punkt 2: Proces for ny Erhvervsstrategi 2027-2031 (B)

26-000278

Beslutning

At. 1: Godkendt.

Signe Skovstrup Ethelberg og IRIS Group ved Sigurd Gylstorff og Jens Berg deltog under punktets behandling.

Sagsfremstilling

Kompetence

Økonomiudvalget

Beslutningstema

Den gældende erhvervsstrategi udløber med udgangen af 2026 og erhvervsstrategien skal derfor opdateres frem imod 2027, så Byrådet senest i december 2026 kan godkende en ny erhvervsstrategi. På denne baggrund er der udarbejdet en procesplan for udarbejdelse af ny erhvervsstrategi for 2027-2031, som Økonomiudvalget kan godkende på baggrund af indstilling fra Erhvervs- Udviklings- og Landdistriktsudvalget.

Indstilling

Chefen for Teknik, Plan og Erhverv indstiller,

1. at Økonomiudvalget på baggrund af indstilling fra Erhvervs- Udviklings- og Landdistriktsudvalget godkender procesplan for ny erhvervsstrategi

Sagens indhold

Den gældende erhvervsstrategi udløber med udgangen af 2026 og erhvervsstrategien skal derfor opdateres frem imod 2027, så Byrådet senest i december 2026 kan godkende en ny erhvervsstrategi gældende fra 2027-2031.

Den nuværende Erhvervsstrategi(se strategien i bilag 1) består af 2 hovedspor, som dels sigter mod at udvikle Slagelse som erhvervsvenlig kommune og dels mod at skabe bæredygtig vækst. Sporene er nedbrudt i 7 fokusområder med 23 konkrete indsatser nedenunder:

- 1+2: Erhvervsvenlighed
- 3: Fornyelse af Erhvervsstyrker
- 4: Attraktiv turistdestination
- 5. Slagelse som uddannelsesby
- 6: Udvikling og salg af Erhvervsarealer
- 7: Samspil med offentlige institutioner



(figurer fra sagsfremstillingen findes i bilag 3 i en bedre opløsning)

Strategien fastsatte en ambitiøs målsætning og to underliggende pejlemærker:

”Slagelse Kommune skal i 2027 være blandt de mest dynamiske erhvervskommuner i landet”.

1. Årlig fremgang i den private beskæftigelse
2. Årlig fremgang i virksomhedernes oplevelse af kommunens erhvervsvenlighed

Der etableredes en robust og ambitiøs ledelsesstruktur med to komponenter, der både skulle inddrage interessenter fra ”ydresiden” og sikre en helhedsorientering og ejerskab på ”indersiden”.

1. Advisory Board med ledelsesdeltagelse fra virksomheder, institutioner og kommune.
2. Styregruppe for intern prioritering og helhedsorientering

Der er nu arbejdet intensivt med implementering af Erhvervsstrategien over de sidste 2,5 år i dialog med kommunens Advisory Board og Styregruppen for Erhvervsstrategien har nu igangsat processen for udarbejdelse af ny erhvervsstrategi understøttet af IRIS Group, der også var rådgiver på den nuværende strategi.

Siden vedtagelsen af den nuværende strategi har kommunen styrket arbejdet med erhvervsindsatsen markant. Det afspejler sig i dag ved en mere moden og sammenhængende organisering af erhvervsindsatsen, et stærkere erhvervspolitisk fokus på tværs af forvaltningen og et tættere og mere velfungerende samspil mellem Slagelse Kommune og lokale virksomheder, uddannelsesinstitutioner og andre nøgleinteressenter.

Det betyder, at opgaven ikke handler om at udvikle en helt ny strategi, men i højere grad om at skærpe retningen, prioritere erhvervsudviklingsindsatserne tydeligere, løfte ambitionerne og sikre, at strategien også fremadrettet fungerer som et effektivt styringsredskab i en kommune, der allerede står stærkt på erhvervsområdet. I den nye strategi fastholdes fokus på god erhvervs-service og sammenhængskraft.

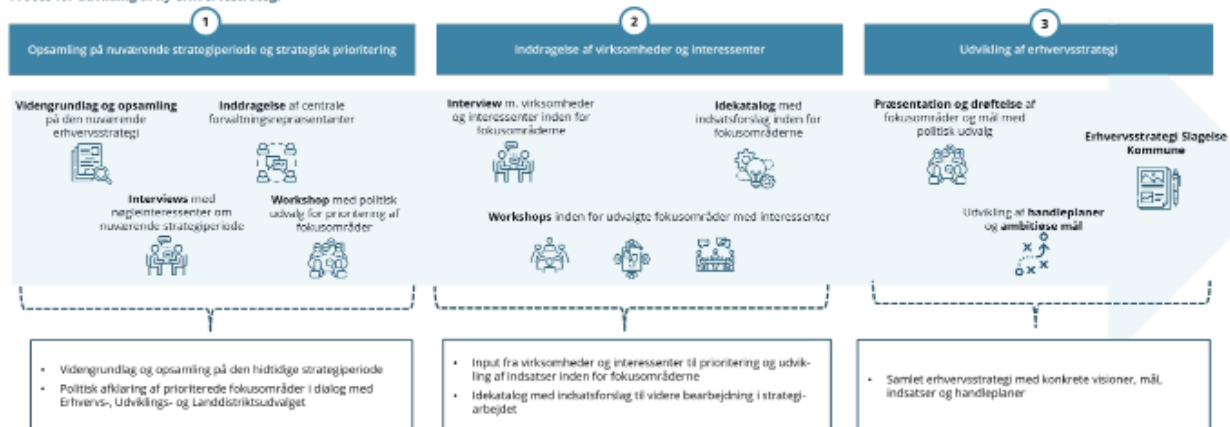
Formålet er således at udvikle en erhvervsstrategi, der sætter en klar og prioriteret retning for erhvervsudviklingen, sætter nye ambitiøse mål og bygger videre det stærke fundament der er skabt i indeværende strategiperiode.

Der skal i den kommende strategiproces lægges særlig vægt på at prioritere indsatsen og fokusere på færre, men mere effektfulde områder, tage tydeligt afsæt i virksomhedernes behov samt sikre et aktivt politisk ejerskab gennem en inddragende proces.

I processen er der fokus på inddragelse af virksomheder, uddannelser, interesseorganisation samt anbefalinger fra kommunens Advisory Board for Erhvervsstrategien.

Ambitionen er at udvikle en strategi, der både udtrykker de politiske ambitioner på området og fungerer som et operationelt styringsredskab for forvaltningen samt et aktivt dialogværktøj, der styrker samspillet med virksomheder, uddannelsesinstitutioner og øvrige centrale interessenter med henblik på at gøre Slagelse Kommune til en førende erhvervskommune.

Proces for udvikling af ny erhvervsstrategi



Proces for planlægning og afholdelse af workshops med interessenter



Den nye erhvervsstrategi skal forbinde sig til relevante politikker og strategier med særligt fokus på Virksomhedsstrategien, den kommende Udviklingsstrategi samt koble sig til sporene i den kommende kommuneplan.

Processen munder ud i en vedtaget strategi senest til december, så en ny erhvervsstrategi ligger klar ved årsskiftet.

Retligt grundlag

Ingen at bemærkninger

Økonomiske og personalemæssige konsekvenser

Ingen at bemærkninger

Tværgående konsekvenser

Erhvervsstrategien er en tværgående strategi, der omfatter flere af fagudvalgenes kerneområder det vil sige hele koncernen. Følgende udvalg har særlig interesse i Erhvervsstrategien:

- Familie, Børne- og Uddannelsesudvalget - Fokus på Slagelse som Uddannelsesby
- Kultur- Fritids- og Turismeudvalget - Fokus på turisme og bosætning
- Social- og Beskæftigelsesudvalget - Fokus på beskæftigelsespolitik
- Klima- og Miljøudvalget - Fokus på bæredygtighed

I den politiske proces overvejes derfor, hvordan fagudvalgene inddrages bedst muligt således, at strategien finder et bredt ejerskab.

Sagens videre forløb

Med godkendelse af proces- og tidsplan igangsættes proces for udarbejdelse af ny erhvervsstrategi. Udvalgene involveres løbende.

Bilag

Bilag 1 - Erhvervsstrategi 2024 - 2027

Bilag 2 - Vidensgrundlag 2023

Bilag 3 - Figur 1-3_sagsfremstilling

Punkt 3: Budget 2027-2030 – Drøftelse af input til budgetforhandlinger (D)

26-005002

Beslutning

At 1: Drøftet.

Regitze Schiødtz Larsen deltog under punktets behandling.

Sagsfremstilling

Kompetence

Erhvervs-, Udviklings- og Landdistriktsudvalget

Beslutningstema

Med henblik på at belyse tematikker og opmærksomhedspunkter til budgetforhandlingerne skal Erhvervs-, Udviklings- og Landdistriktsudvalget drøfte status, udfordringer og handlemuligheder på udvalgets område.

Indstilling

Chefen for Teknik, Plan og Erhverv og Chefen for Kommunale Ejendomme indstiller

1. at Erhvervs-, Udviklings- og Landdistriktsudvalget drøfter tematikker og opmærksomhedspunkter til budgetforhandlingerne

Sagens indhold

Byrådet besluttede på deres møde i februar, at de stående udvalg skal inddrages mere aktivt i de politiske drøftelser forud for budgetforhandlingerne om budget 2027-2030. Derfor er der i tidsplanen for budgetprocessen indlagt budgetmøder i udvalgene i maj og juni.

Drøftelserne tager afsæt i forårets intromøder i udvalgene, forventet regnskab 2026 behandlet på møde i april, samt præsentationerne fra budgetseminaret den 23. og 24. april.

I præsentationen på budgetseminaret blev der præsenteret en samlet opsamling på udfordringer, behov for analyser, nye politikker/strategier samt temaer og handlemuligheder. Præsentationen kan ses i bilag 1 til sagen.

Udvalget skal drøfte og prioritere hvilke temaer, der skal indgå i de kommende budgetforhandlinger, herunder eventuelle prioriterings- og handlemuligheder, der skal analyseres nærmere. Analyserne gennemføres med henblik på at indgå i arbejdet med budget 2028-2031.

Temaer og opmærksomhedspunkter, der ønskes belyst i forbindelse med budgetforhandlingerne, skal omhandle væsentlige udfordringer eller udviklingstendenser, som aktuelt eller på sigt forventes at lægge pres på det nuværende serviceniveau eller de gældende økonomiske rammer.

Fremsættes nye budgetforslag til budgetforhandlingerne, er det en forudsætning at der samtidig kan peges på et råderum som sikre balance i økonomien.

Retligt grundlag

Godkendt tids- og procesplan for budget 2027-2030

Økonomiske og personalemæssige konsekvenser

Ingen bemærkninger

Tværgående konsekvenser

Ingen bemærkninger

Sagens videre forløb

På mødet i juni forelægges udvalget opsamling på drøftelserne i maj, herunder administrationen forslag til temaer og anbefalinger til budgetforhandlingerne.

Bilag

Bilag 1 - EUL præsentation fra byrådsseminar 23. og 24. april

Punkt 4: Trafiksikkerhedsprioritering af projekter for 2026 (B)

26-002008

Beslutning

At 1: Ikke godkendt, idet udvalget i stedet godkendte projekter for kr. 1.672.000. De godkendte projekter er:

- Halskovvej/Revsport kr. 120.000
- Slagelse Landvej / Bildsø kr. 75.000
- Stillingevej kr. 100.000.
- Ingemannsvej/Krydsopbygning kr. 877.000
- Udvalget afsatte derudover kr. 500.000 til optegning af rundkørsler og fodgængerfelter for skabe mere tryghed.

Øvrige projekter kan genoptages, jfr. punkt 7 "Godkendelse af cykelkortlægning", idet det bemærkes at udvalget ønsker der skal foretages en beregning på etablering af bump på Kalundborgvej/Løvegade/Vestre Ringgade – som f.eks. på Sorøvej/Smedegade/Lidl.

At 2 ændret til:

"At Byrådet efter indstilling fra EUL godkender anlægsbevilling på kr. 1.672.000 af det afsatte rådighedsbeløb på pulje ”94 trafiksikkerhedsfremmende foranstaltninger”.

Martin Rahn Johansen (Æ) og Henrik Brodersen (O) stemmer imod flertallets indstilling, da drøftelsen og udvælgelsen af projekter er sket uden inddragelsen af oppositionen, og fremlagt under udvalgmødet kort inden beslutning.

Jonas Aagaard Olsen og Vergil Ryel Brandi deltog under punktets behandling.

Sagsfremstilling

Kompetence

Erhvervs-, Udviklings- og Landdistriktsudvalget, Økonomiudvalget, Byrådet

Beslutningstema

Erhvervs-, Udviklings- og Landdistriktsudvalget kan beslutte at prioriterer trafiksikkerhedsprojekter drøftet af Trafiksikkerhedsforummet d. 09/04, med midler afsat fra pulje 94 i 2026. Byrådet kan på baggrund af indstilling fra Erhvervs-, Udviklings- og Landdistriktsudvalget beslutte at godkende en anlægsbevilling på 2.422.000 kr.

Indstilling

Chefen for Teknik, Plan og Erhverv indstiller,

1. at Erhvervs-, Udviklings- og Landdistriktsudvalget godkender de udvalgte trafiksikkerhedsprojekter fra løsningsforslag 1 samlet set for 2.422.000 kr.

2. at Byrådet, efter indstilling fra Erhvervs-, Udviklings- og Landdistriktsudvalget, godkender anlægsbevilling på 2.422.000 kr. af afsatte rådighedsbeløb på pulje "94 - trafikikkerhedsfremmende foranstaltninger".

Sagens indhold

Administrationen er i gang med at udarbejde en Trafikkerhedsplan for 2026-2030, som forelægges udvalget på udvalgsrådet til august. Projekterne i nærværende sag er en delmængde af de projekter, der forventes at indgå i den kommende Trafikkerhedsplan. Med henblik på at kunne disponere de afsatte midler i 2026 er der foretaget en foreløbig prioritering af 7 projekter fra den kommende Trafikkerhedsplan.

I de tidligere anvendte projektlister er de fleste projekter gennemarbejdet og prioriteret i tidligere sammenhænge, en samlet liste over projekter fra de tidligere år, kan ses i bilag 5. Herudover er der på baggrund af rådighedsbeløbet på 2.422.000 kr. fravalgt en række projekter fra listen. Administrationen er opmærksom på, at den samlede Trafikkerhedsplan endnu ikke er færdigbehandlet politisk. Administrationen vurderer, at det er nødvendigt at prioritere projekter på et foreløbigt grundlag for at sikre, at de afsatte midler til trafikikkerhedsprojekter i 2026 kan anvendes inden for budgetåret.

Slagelse Kommune arbejder løbende med at forbedre trafikikkerheden på det kommunale vejnet med særligt fokus på strækninger og kryds, hvor der er registreret uheld, oplevet utryghed eller særlige trafikikkerhedsmæssige udfordringer, herunder ved skoleveje og i byområder.

Trafikkerhedsforummet er et tværfagligt forum, som har til opgave at drøfte og prioritere konkrete trafikikkerhedsindsatser på baggrund af uheldsdata, borgerhenvendelser, faglige vurderinger samt politiske målsætninger på området. På møde den 9. april 2026 har Trafikkerhedsforummet behandlet en række forslag til trafikikkerhedsprojekter, med henblik på prioritering af midler afsat i 2026 fra puljen omhandlende trafikikkerhedsfremmende foranstaltninger.

Følgende strækninger blev diskuteret på Trafikkerhedsforum, og forummet blev enige om at strækningerne skulle sendes videre til beslutning i Erhvervs-, Udviklings- og Landdistriktsudvalget, En oversigt over de enkelte strækninger kan også ses i bilag 1. Der differentieres imellem Skoleprojekter, Sortpletprojekter og Trafikuheldsprojekter

- Skoleprojekter, som er projekter tilknyttet forbedring af trafikikkerheden for skolebørn.
- Sortpletprojekter, som er projekter hvor der er dokumenteret sorte pletter (kryds hvor der er for høj forekomst af trafikulykker).
- Trafikuheldsprojekter, som er projekter hvor der er en høj forekomst af uheld, men ikke højt nok til at projekterne kan kategoriseres som sortplet.

Projekterne er listet:

Projektnummer 10: SK 48 - Skoleprojekt: Halsskovvej/sti/Revsporet,

Prisoverslag for projektet: 120.000 kr.

På strækningen ved krydsningen af Revsporet og Halsskovvej i Korsør, opleves udfordringer med høje hastigheder og manglende opmærksomhed fra bilister i forhold til krydsende stitrafik, herunder skolebørn. Det foreslås derfor, at etablere tre hastighedsdæmpende bump ved krydsningen. Tiltaget skal medvirke til at sænke bilisternes hastighed og øge trafikikkerheden for bløde trafikanter. Der er registreret to ulykker i krydset, og der er ingen relevante trafiktællinger på strækningen.

Kommentar fra Trafikkerhedsforum:

Sagen blev drøftet på Trafikkerhedsforummet, hvor det blev nævnt at det skulle sikres, at bump er skrappe nok til at bilister sætter farten væsentlig ned ved krydsningen. Herudover var der i forummet usikkerhed på cykelstiens forhold nær krydset. Administrationen sikrer, at der ved udarbejdelse af dette projekt sikres tilstrækkelig vinkel på bump ved krydsningen.

Projektnummer 14: SP 15 - Sortpletprojekt: Valbyvej/Kierulffsvej.

Prisoverslag for projektet: 750.000 kr.

Krydset Valbyvej/Kierulffsvej er identificeret som en sortplet med gentagne trafikuheld. For at forbedre sikkerheden foreslås det, at etablere en ca. 70 meter lang hævet flade gennem krydset. Den hævede flade forventes at reducere

hastigheden, øge opmærksomheden og dermed mindske risikoen for uheld. Projektet har tidligere været drøftet i Teknik-, Plan- og Landdistriktsudvalget, med et prisoverslag på 1.250.000 kr. Der var ikke regnet konkret på projektet i 2021 og den nye pris er blevet estimeret af COWI i 2026. Det forventes også at den hævede flade vil blive justeret på længderne. Der er registreret 8 ulykker i krydset og trafiktælling på Valbyvej viser at der kører 8000 biler i døgnet.

Kommentar fra Trafiksikkerhedsforum:

Trafiksikkerhedsforummet foreslog, at der kunne etableres bump i starten af vejen. Herudover blev det også nævnt, at der kunne sættes 40 km/t tavler op ved Dalsvænget.

Projektnummer 15: SP 25 - Sortpletprojekt: Kalundborgvej/Løvegade/Vestre Ringgade

Prisoverslag for projektet: 300.000 kr. til foranalyse og løsningsmuligheder for rundkørsel. ca. 4.000.000 kr for krydsombygning.

Krydset Kalundborgvej/Løvegade/Vestre Ringgade har et komplekst trafikmønster og et højt uheldsniveau. Det foreslås, at ombygge krydset til signalregulering. Signalreguleringen skal skabe en mere entydig trafikafvikling, og forbedre sikkerheden for både bilister, cyklister og fodgængere. Der er registreret 12 ulykker i rundkørslen og der kører 10.000 biler i døgnet på Vester Ringgade, 9200 biler i døgnet på Kalundborgvej og 6500 biler i døgnet på Løvegade.

Kommentar fra Trafiksikkerhedsforum:

Trafiksikkerhedsforum anbefalede, at der først skal foretages en forundersøgelse af rundkørslen for at afdække om der er andre løsninger end krydsombygning. Eksempelvis bump i til-/frakørslerne til rundkørslen. Herudover blev det også nævnt, at rundkørslen mangler at blive vedligeholdt, og Trafiksikkerhedsforummet anbefaler, at dette bliver gjort til en start i krydset. Administrationen hæfter sig ved at det giver god mening, at foretage en forundersøgelse af rundkørslen med en ekstern rådgiver, der eventuel kan give 2-3 løsningsforslag for at højne trafiksikkerheden i rundkørslen. Løsningsforslagene bør undersøges af en trafiksikkerhedsrevisor. Administrationen vil tage kontakt til entreprenørservice ift. den manglende vedligeholdelse.

Projektnummer 16: SP 3 - Sortpletprojekt: Slagelse Landevej/Bildsøvej

Prisoverslag for projektet: 75.000 kr.

Ved krydset mellem Slagelse Landevej og Bildsøvej i Vemmelev anbefales det, at forbedre baggrundsafmærkning og etablere blå cykelfeldt ved Bildsøvej. Der er registreret 3 ulykker i krydset og ingen relevante trafiktællinger.

Kommentar fra Trafiksikkerhedsforum:

Trafiksikkerhedsforummet udtrykte, at Entreprenørservice allerede har været ude og fræse asfalten op og lavet ny afmærkning. Administration anbefaler, at dette projekt bliver sat i bero indtil der er fundet en anden løsning i krydset.

Projektnummer 17: TU 1 - Strækning med højt antal trafikuheld: Nykøbing Landevej – Sønderup Nord

Prisoverslag for projektet: 200.000 kr.

På strækningen ved Sønderup Nord er der registreret et højt antal trafikuheld, særligt relateret til hastighed. Det foreslås, at forlænge den lokale hastighedsnedsættelse til 60 km/t længere mod syd. Derudover foreslås etablering af to bump i Sønderup samt opsætning af en "Din fart"-tavle ved byskiltet i syd, for at øge bilisternes opmærksomhed og overholdelse af hastighedsgrænsen. Der er registreret 5 ulykker i krydset og der kører i snit 3300 biler i døgnet.

Kommentar fra Trafiksikkerhedsforum:

Allerede inden Trafiksikkerhedsforum har administrationen undersøgt lokal hastighedsnedsættelse i et sving før Sønderup. Trafiksikkerhedsforummet foreslår en helhedsvurdering og nye hastighedsmålinger, herudover en kortlægning af hvilke typer ulykker der er tale om. Administrationen vil foretage en analyse af ulykkerne og tage på tilsyn på vejen for at sikre at de nuværende skilte er opsat korrekt.

Projektnummer 18: TU 2 - Trafiksikkerhedsuheld: Slagstrupvej

Prisoverslag for projektet: 100.000 kr.

Projektet går på at der opsættes flere 60 km/t tavler på dele af strækningen hvor der er 60km/t på nuværende tidspunkt. Herudover skal der laves baggrundsafmærkning i 2 kurver hvor der ikke er på nuværende tidspunkt. Der er registreret 8 ulykker på strækningen og der kører i snit 2600 biler i døgnet på vejen.

Kommentar fra Trafiksikkerhedsforum:

Der blev nævnt i Trafiksikkerhedsforummet, at hastigheden på vejen skal være selvforklarende. Der er allerede lavet ændringer på vejen hvor der ikke er høstet resultater endnu. Det blev nævnt, at vejen er blokeret for køretøjer over 3.5 ton, men der er stadig et ønske om der kan gøres mere på vejen. Administrationen har allerede indsendt en skilteplan til Politiet om reducere af hastigheden til 60 km/t på hele vejen, politiet har pr. 17 april afvist ansøgningen og administrationen vil tage på tilsyn på strækningen for at vurdere om der er andre tiltag der bør foretages på strækningen.

Projektnummer 19: TU 3 - Trafiksikkerhedsuheld: Strækning med højt antal trafikuheld: Stillingevej

Prisoverslag for projektet: 100.000 kr.

På Stillingevej er der konstateret uheld i forbindelse med et sving med begrænset oversigt. Det foreslås, at indføre en lokal hastighedsnedsættelse til 60 km/t i svinget, samt etablere supplerende trafiksikkerhedstiltag i form af advarselstavle for farligt sving, reflekssøm og baggrundsafmærkning. Tiltagene skal tilsammen forbedre orienteringen og reducere risikoen for uheld. Der er registreret 5 ulykker i Krydset og der er ingen relevante trafiktællinger.

Kommentar fra Trafiksikkerhedsforum:

Trafiksikkerhedsforummet kommenterer med, at der bør foretages en hastighedsmåling i svinget for at kortlægge forholdene. Administrationen vil forsøge at foretage en hastighedsmåling hurtigst muligt.

Projekt: Krydsombygning Ingemannsvej

Sagen om Ingemannsvej blev drøftet på EUL den 7. april 2026, hvor det blev vurderet at der skulle findes en finansieringsform. Krydsombygningen bliver foretaget for at sikre fremkommenligheden for bilister i der skal dreje til Venstre fra grøningen mod Ingemannsvej, men også forholdene for cyklisterne og gående i krydset.

Kommentar fra Trafiksikkerhedsforum:

Trafiksikkerhedsforummet nævnte at der skal være lydsignal ved fodgængerovergangene.

Administrationens prioritering:

Administrationen prioritering, hvor der bliver udlagt alle trafiksikkerhedsprojekter, mens krydsombygningen på Ingemannsvej sker i 2027, i 2026 vil krydset blive detailprojekteret og der vil foregå arealerhvervelse. Administrationens vurdering er, at de foreslåede projekter samlet set giver en målrettet og balanceret anvendelse af de afsatte midler til trafiksikkerhed i 2026, idet projekterne adresserer både konkrete uheldsbelastede lokaliteter og forebyggende indsatser ved skoleveje og i byområder. Anbefalingen fra administrationen ift. hvilke projekter der bør udføres i år, kan ses nedenfor:

Halskovvej/Revsporet	Projektnummer 10	120.000 kr.
Valbyvej/ Kierulffsvej	Projektnummer 14	750.000 kr.
Kalundborgvej/Løvegade/ Vestre Ringgade	Projektnummer 15	200.000 kr.
Slagelse landevej/ Bildsøvej	Projektnummer 16	75.000 kr.
Nykøbing landevej - Sønderup Nord	Projektnummer 17	200.000 kr.
Slagstrupevej	Projektnummer 18	100.000 kr.

Stillingevej	Projektnummer 19	100.000 kr.
Ingemannsvej Krydsombygning	Projektering og arealerhvervelse	877.000 kr.
Sum		2.422.000 kr.

Retligt grundlag

Vejlovgivning, Færdselsloven, samt anbefalinger og retningslinjer i Vejreglerne.

Økonomiske og personalemæssige konsekvenser

Der er 2.422 mio. afsat i pulje 94 i 2026, det anbefales at der frigives anlægsbevilling.

I hele 1.000 kr.	2026
Anlægsbevilling	
Pulje 94 – Trafiksikkerhedsfremmende foranstaltninger.	2.422
Finansiering	
Afsat rådighedsbeløb	2.422

Tværgående konsekvenser

Ingen bemærkninger.

Sagens videre forløb

Som lovgivningen er i dag, så er det en forudsætning for de fleste trafiksikkerhedsprojekter, at Politiet kan godkende projektet før vi kan sætte dem i gang. Hvis Politiet ikke kan godkendes projekterne, vil administrationen sammen med Politiet drøfte hvilken løsning der kan løse de udfordringer, som projektet oprindeligt, havde til formål at løse. Såfremt løsningen er inden for den økonomiske ramme, og projektet ikke er ændret betydeligt, vil administrationen igangsætte det nye løsningsforslag i stedet. Såfremt projektet kræver store ændringer, eller at den økonomiske ramme ikke kan rumme projektet, vil administrationen sende sagerne retur til beslutning i EUL samt komme med et forslag til en løsning, eller alternativt et andet projekt, som kan udføres inden for den økonomiske ramme. Herefter vil det forkastede projekt blive genberegnet og præsenteret for EUL i den kommende prioritering, for det kommende år.

Bilag

Bilag 1: projektblade

Bilag 4: Kort over administrations anbefalede projekter

Bilag 2: Referat af Trafiksikkerhedsforum 09.04.2026 version 28-04-2026

Bilag 3: Anlægsbevilling pulje 94

Bilag 5: Status på igangværende trafikhandlingsprojekter

Punkt 5: Rediskonering af anlæg samt tillægsbevillinger (B)

26-006535

Beslutning

At 1 – 3: Indstilles til Byrådets godkendelse.

Sagsfremstilling

Kompetence

Byrådet

Beslutningstema

Kommunens anlægsprojekter er blevet gennemgået for at sikre, at anlægsbudgetterne for 2026 er fordelt korrekt.

Byrådet skal - efter anbefaling fra Erhvervs-, Udviklings- og Landdistriktsudvalget og Økonomiudvalget - beslutte om der skal ske redisponeringer af anlægsrammen ved at flytte nogle af de afsatte midler mellem årene.

Samtidig skal Byrådet - efter anbefaling fra Erhvervs-, Udviklings- og Landdistriktsudvalget og Økonomiudvalget - også tage stilling til ansøgning om tillægsbevilling samt anlægsbevilling til anlæg 426 – *Udviklingsomkostninger færge* og omplacering af budget samt tillægsbevilling til anlæg 374 – *Stitunneller* i 2026.

Fagudvalgets indstillinger indgår i en samlesag til Økonomiudvalget og Byrådet.

Indstilling

Chefen for Kommunale Ejendomme og chefen for Teknik, Plan og Erhverv indstiller,

1. at Byrådet godkender, at der omplaceres rådighedsbeløb mellem årene med følgende beløb: -28,482 mio. i 2026, +2,982 mio. i 2027, +2,2 mio. i 2028 og +23,3 mio. kr. i 2029 (jf. bilag 1).

2. at Byrådet godkender, at der gives en kassefinansieret tillægsbevilling i 2026 samt anlægsbevilling på 6,65 mio. kr. til projekt: 426 – *Udviklingsomkostninger færge* (jf. bilag 2)

3. at Byrådet godkender, at der omplaceres 1,2 mio. kr. i 2026 fra projekt 335 - *Udvidelse af Skælskørvej i Slagelse* til projekt: 374 – *Stitunneller*, (jf. bilag 3) samt anlægsbevilling på 1,5 mio. kr. til projekt 375 - *Stitunneller*.

Sagens indhold

Der er foretaget gennemgang af anlægsrammen med henblik på en vurdering af, om der er rådighedsbeløb, som skal omplaceres mellem årene 2026-2029.

I budgetforhandlinger for 2026-2029 blev der godkendt en samlet anlægsramme på 228 mio. kr. for 2026. Siden er der overført regnskabsresultat for 2025 samt øvrige tillægsbevillinger, som gør at den samlede anlægsramme i 2026 udgør 306 mio.kr.

Anlægsrammen under Erhvervs-, Udviklings- og Landdistriktsudvalget udgør i 2026 i alt 122 mio. kr.

Det er vurderet, at der under Erhvervs-, Udviklings- og Landdistriktsudvalget bør omplaceres rådighedsbeløb mellem årene med følgende beløb: -28,482 mio. i 2026, +2,982 mio. i 2027, +2,2 mio. i 2028 og +23,3 mio. kr. i 2029 (jf. bilag 1).

Omplaceringen begrundes med ændrede forudsætninger i projekterne.

Erhvervs-, Udviklings- og Landdistriktsudvalget har nogle anlægsprojekter, som forventes afsluttet i 2026 med et samlet merforbrug på 8,775 mio. kr. Der søges om kassefinansieret tillægsbevilling på i alt 6,65 mio. kr. til 1 projekt, samt en budget omplacering på 1,2 mio. kr. (jf. bilag 2 og 3).

Det resterende merforbrug udgør 0,925 mio. kr. og håndteres i forbindelse med aflæggelse af anlægsregnskaber august 2026.

Anlægsprojekter som bør rediskoneres mellem årene

102 – Uddybning af havneanlæg

Der forventes et mindreforbrug på 0,4 mio. kr. indeværende år. Årsagen er, der afventes udfald af klagesag omkring Skælskørhavn, som har trukket i langdrag. Da anlægget indeholder flere oprensning og myndighedsopgaver, ændres prioriteringen løbende, for at sikre fremdrift.

Redisponering: -0,4 mio. kr. (2026), 0,4 mio. kr. (2027)

154 – Diger

Der forventes et mindreforbrug på 1,38 mio. kr. indeværende år. Årsagen er, at "Kystbeskyttelse af Område 1, Halsskov", er blevet påklaget til Miljø- og Fødevarerklagenævnet. Projektet bliver derfor forsinket og forventes opført i vinteren 2026-2027. Beløbet er kommunens andel i projektet.

Redisponering: -1,38 mio. kr. (2026), 1,38 mio. kr. (2027)

254 - Ny stamvej v. Mælkevejen, Svenstrup

Der er et forventet mindreforbrug på 1,0 mio. kr. indeværende år. Årsagen er, at det grønne areal ikke kan anlægges før forsyningen, har afsluttet deres arbejde i området. Projektet forventes afsluttet i 2027.

Redisponering: -1,0 (2026), 1,0 mio. kr. (2027)

283 - Cykelparkering ved Campus

Der er et forventet mindreforbrug på 3,5 mio. kr. indeværende år. Årsagen er, at projektet fortsat er i afklaringsfasen, så der kun benyttes midler til rådgivning i 2026.

Redisponering: -3,5 mio. kr. (2026), 3,5 mio. kr. (2027)

323 - Infrastruktur Ringparken Slagelse

Der er et forventet mindreforbrug på 13,4 mio. kr. indeværende på. Årsagen er, at FOB og Slagelse Kommune bearbejder udviklingsplanen i 2026. Dette gør at udbuddet omkring totalrådgivning sættes på pause, frem til planen er endeligt bearbejdet. Anlægsarbejder forventes gennemført i perioden år 2029-2030.

Redisponering: -13,4 mio. kr. (2026), - 12,1 mio. kr. (2027), 2,2 mio. kr. (2028), 23,3 mio. kr. (2029)

360 - Trafiksikkerhed cykelstier

Der er et forventet mindreforbrug på 3,0 mio. kr. indeværende år. Årsagen er, at projektet fortsat afventer rådgivers udarbejdelse af vigtige cykelstier.

Redisponering: -3,0 mio. kr. (2026), 3,0 mio. kr. (2027)

403 - Udvikling af Kløverbakken

Der forventes et mindreforbrug på 0,5 mio. kr. indeværende år. Årsagen er, at projektet afventer, at der tilknyttes eksterne rådgivere. Størstedelen af de afsatte midler er planlagt anvendt til ekstern rådgivning i forbindelse med udarbejdelsen af udviklingsplanen samt rammelokalplanen.

Redisponering: -0,5 mio. kr. (2026), 0,5 mio. kr. (2027)

422 - Udskiftning af regnvandsledning i Stude

Der forventes et mindreforbrug på 4,3 mio. kr. indeværende år. Årsagen er, at kommunens udskiftning af regnvandsledning følger forsyningsselskabets tidsplan for spildevandskloakering. Forsyningsselskaber har udskudt deres arbejde, hvorfor projektet forsinkes.

Redisponering -4,3 mio. kr. (2026), 4,3 mio. kr. (2027)

107 - Pulje til nedrivning er bygninger

Der forventes et mindreforbrug på 1,0 mio. kr. indeværende år. Puljen anvendes som tilskud til private ejendomme af erhverv- eller boligejendomme, samt forsamlingslignende huse (huse hvor fællesskabet kan tage ophold). Udgangspunktet for ansøger til tilskud, er at deres projekt er i overensstemmelse med byfornyelsesloven. Midlerne kan benyttes til fx nedrivning af erhvervsbygninger eller istandsættelsesarbejde på private boliger hvor tilskuddet fordeles på baggrund af politiske prioriteringer.

Afvigelsen skyldes, at tilsagn om tilskud fra puljen kan anvendes over flere år. Dette betyder, at gennemførelsen af projekterne – og dermed de faktiske udbetalinger – forskydes i forhold til det budgetterede år.

Redisponering – 1,0 mio. kr. (2026), 1,0 mio. kr. (2027)

Kassefinansieret tillægsbevilling

426 – Udviklingsomkostninger færge (6,65 mio. kr.)

Byrådet besluttede i september 2025, at finansiere udviklings-, projekterings- og udbudsomkostninger for en ny færge til Omø via en anlægsbevilling, omkostninger der indtil da var afholdt af PensionDanmark i projektet. Omkostningerne i sommeren 2025 bliver opgjort i forhold til faktisk afholdte omkostninger tillagt budget for det efterfølgende 1,5 års arbejde frem mod en værftskontrakt kan tilgås (forventet ultimo 2026). Omkostningerne blev på det tidspunkt opgjort til 18,6 mio. kr. ekskl. moms.

I december 2025 er alle poster gjort op i projektet, så alt til dato er afregnet.

Renteomkostningen er steget med 0,43 mio. kr. og en rådgiverpost på 0,67 mio. kr. samt en post på 0,5 mio. kr. til uforudsete forhold der skal kunne afklares under myndighedsproces og udbudsproces. Dette betyder, at den forventede udgift til anlæg 426 er steget fra 18,6 mio. kr. til 20,2 mio. kr.

Ved behandlingen af faktura i december 2025 afklares det at der ikke kan hjemtages moms på anlægssagens omkostninger – moms løftes ikke af.

Dette er i overensstemmelse med Bekendtgørelse om momsrefusionsordning for kommuner og regioner § 1 stk. 4, hvor der står, at det ikke gælder funktion 2.32.33 - Færgedrift. Ved ansøgning i september 2025 er der ikke taget højde herfor.

Der søges om tillægsbevilling på 6,65 mio. kr., hvor 1,6 mio. vedrører øgede udgifter og 5,05 mio. vedrører moms (jf. bilag 2).

Budgetomplacering

374 - Stitunneller (-1,2 mio. kr.)

Det korrigeret budget i 2026 er -2,587 mio. kr., det skyldes at et overført merforbrug fra 2025 Årsagen til merforbruget i 2025 skyldes, at omfanget af ledningsplacering har været mere kompliceret end forventet, hvilket har givet højere udgifter.

Der pågår forhandlinger med entreprenøren omkring nogle af de afholdte ekstraudgifter i 2025, hvorfor det estimeret resultat er meget usikkert.

Merforbruget søges finansieret ved budgetomplacering fra projekt 335 - Udvidelse af Skælskørvej i Slagelse på 1,2 mio. kr. i 2026.

Derudover søges om anlægsbevilling på 1,5 mio. kr. til anlæg 374 – Stitunneller (jf. bilag 3).

Retligt grundlag

Kommunens Kasse- og regnskabsregulativ.

Økonomiske og personalemæssige konsekvenser

Tillægsbevilling på 6,650 mio. kr. til anlægsprojekter med forventet merforbrug søges finansieret af kassen. Mulighederne for finansiering via driften er undersøgt.

I hele 1.000 kr.	Politik område	2026	2027	2028	2029
Bevillingsønske					
Anlæg - Rediskonering mellem årene jf. bilag 1	6.1-6.2	-28.482	2.982	2.200	23.300
Anlæg 426 – Udviklingsomkostninger færge (tillægsbevilling)	6.1	6.650			
Finansiering					
Kassen		21.832	-2.982	-2.200	-23.300

Budgetomplacering

Anlæg 335 - Udvidelse af Skælskørvej i Slagelse	-1.200
Anlæg 374 - Stitunneller	1.200

Anlægsbevilling

Anlæg 426 – Udviklingsomkostninger færge	6.1	6.650
Anlæg 374 - Stitunneller	6.2	1.500

Finansiering

Afsat rådighedsbeløb	8.150
----------------------	-------

Tværgående konsekvenser

Ingen bemærkninger.

Sagens videre forløb

Ingen bemærkninger.

Bilag

Bilag 1 - Anlægsoversigt Budget 2027-2030 - Redisponering 2026-05 - EUL

Bilag 2 -Anlægsbevilling 426 - Udviklingsomkostninger færge - EUL

Bilag 3 - Anlægsbevilling 374 - Stitunneller

Punkt 6: Grønningen - anlægsbevilling (B)

26-006044

Beslutning

At 1: Indstilles til Byrådets godkendelse.

Sagsfremstilling

Kompetence

Erhvervs-, Udviklings- og Landdistriktsudvalget, Økonomiudvalget, Byrådet

Beslutningstema

Byrådet kan på baggrund af indstilling fra Erhvervs-, Udviklings- og Landdistriktsudvalget og Økonomiudvalget beslutte at godkende en anlægsbevilling på 3.000.000 kr. til gennemførelse af fællesti på Grønningen i Slagelse.

Indstilling

Chefen for Teknik, Plan og Erhverv indstiller,

1. at Byrådet, efter indstilling fra Erhvervs-, Udviklings- og Landdistriktsudvalget, godkender anlægsbevilling på 3,0 mio. kr. af afsatte rådighedsbeløb på projekt "360 - trafikikkerhed cykelstier".

Sagens indhold

På mødet i Erhvervs-, Udviklings- og Landdistriktsudvalget d. 3 februar blev det valgt at benytte penge fra pulje trafikikkerhed cykelstier (pulje 360) til anlæg af fællesti på Grønningen. Der søges om en anlægsbevilling på 3.000.000 kr. fra puljen om trafikikkerhed cykelstier til udførsel af fællesti på Grønningen mellem Fælledvej og Byskovvej. Puljen om trafikikkerhed cykelstier omfatter etablering af cykelstier der vil øge trafikikkerheden for Cyklister og andre bløde trafikkanter.

Projektgrundlag:

Efter en fornyet gennemgang, genbesigtigelse og optimering i samarbejde med rådgiver består projektet nu af følgende hovedtiltag:

- Etablering af fællestier på begge sider af Grønningen mellem Skovvejen og svinget ved Klosterbanken, herunder ombygning og udvidelse af det eksisterende fortov mod rabatten.
- Fællestierne udføres med en minimumsbredde på 1,8 m på hver side, og kantstenshævning/sænkning sikres til minimum 8 cm på hele strækningen.
- På Skovvejen males vigepligtsafmærkning i begge sider, og hjaltænderne overvejes flyttet tættere på krydset for at forbedre oversigten.
- Justering af vigepligtstavlen placering til en mere hensigtsmæssig og synlig position.
- Ny opmærkning af cykelsymboler og striber på sydsiden, hvor eksisterende afmærkning er nedslidt.
- Forslag om lokal hastighedsbegrænsning på 40 km/t fra ca. 200 meter syd for Skovvejen frem til den eksisterende 40 km/t-zone ved Islandsvej.

Det nye anlægsoverslag ligger på 3.6 mio. og af disse bliver 3 mio. fundet i pulje 360, jf. beslutningen i EUL i februar.

Retligt grundlag

Bekendtgørelse om ordning om støtte til beslutningsgrundlag til pulje til cykelprojekter under infrastrukturplanen (BEK nr. 523 af 16/05/2023). Vejlovgivning, Færdselsloven, Infrastrukturplan 2035, samt anbefalinger og retningslinjer i Vejreglerne.

Økonomiske og personalemæssige konsekvenser

Der ønskes frigivet 3.000.000 kr. i anlægsbevilling i år til udførsel af projektet på grønningen.

I hele 1.000 kr. 2026

Anlægsbevilling

Anlæg 360 – trafiksikkerhed cykelstier 3.000

Finansiering

Afsat rådighedsbeløb 9.000

Tværgående konsekvenser

Ingen bemærkninger.

Sagens videre forløb

Ingen bemærkninger.

Bilag

Bilag 1: Oversigtskort Grønningen

Bilag 2: Anlægsbevilling pulje 360

Punkt 7: Godkendelse af cykelkortlægning (B)

26-007844

Beslutning

At 1: Ikke godkendt.

Udvalget ønsker at forvaltningen kvalificerer matrix-beregningen, hvorefter sagen genoptages. Det er vigtigt at nærhed til skole/daginstitution gennemgås igen og at der sættes fokus på sammenhængen til skoledistrikter og medtages objektive kriterier i form af trafiktællinger. Herefter genoptages sagen i Trafiksikkerhedsforum og i udvalget.

I separat bilag kan det fremhæves hvilke ruter, som er særlige i forhold til turisme og pendling.

At 2: Drøftet.

Sagsfremstilling

Kompetence

Erhvervs-, Udviklings- og Landdistriktsudvalget

Beslutningstema

Erhvervs-, Udviklings- og Landdistriktsudvalget kan beslutte at godkende cykelkortlægning udarbejdet af administrationen. Erhvervs-, Udviklings- og Landdistriktsudvalget kan drøfte udvalgte ruter fra cykelkortlægning til videre arbejde.

Indstilling

Chefen for Teknik, Plan og Erhverv indstiller,

1. at Erhvervs-, Udviklings- og Landdistriktsudvalget godkender cykelkortlægning for Slagelse Kommune.
2. at Erhvervs-, Udviklings- og Landdistriktsudvalget drøfter mulige cykelstier fra cykelkortlægningen til videre arbejde.

Sagens indhold

Som led i kommunens arbejde med at forbedre trafiksikkerheden og styrke cykelinfrastrukturen har administrationen gennemført en cykelkortlægning i samarbejde med Urban Creators. Formålet med kortlægningen har været at skabe et solidt beslutningsgrundlag for prioritering af nye cykelstier samt anvendelsen af midlerne i puljen til trafiksikkerhed og cykelstier.

Kortlægningen bygger på borgernes besvarelser og giver et samlet billede af oplevede utryghedspunkter, trafikale barrierer og potentialer for at styrke cyklismen i kommunen. Undersøgelsen peger dermed på, hvor der er størst behov og effekt af fremtidige investeringer i cykelinfrastruktur.

I puljen til trafiksikkerhed og cykelstier er der samlet afsat 40 mio. kr., som frigives frem mod 2029, heraf 6 mio. kr. i 2026 og 9 mio. kr. i 2027. Formålet med cykelkortlægning er at skabe et ajourført, systematisk datagrundlag, som:

- understøtter prioritering af kommende cykelprojekter,
- kan anvendes i mobilitets- og trafiksikkerhedsarbejdet,
- skaber fundament for eventuelle ansøgninger til statslige puljer,
- bruges i dialog med borgere og interessenter.

Kortlægningen er blevet udarbejdet med udgangspunkt i borgerne ønsker om cykelstier, og ved brug af Excel arket, vedhæftet som bilag 3, kan administrationen danne overblik over de 106 mest presserende strækninger ift. ønske om bedre cykelforhold.

Etablering af cykelstier udfordres ofte af eksisterende kloak- og forsyningsledninger, som mange steder ligger dér, hvor cykelstien ønskes anlagt. Omlægning af kloak er teknisk krævende og medfører omfattende gravearbejde samt krav til koordinering, trafikafvikling, afvanding og arbejdsmiljø. Udgifterne til ledningsomlægninger kan udgøre op mod 40–50 % af det samlede anlægsbudget. Disse forhold har væsentlig betydning for planlægning af cykelstiprojekter.

Det relativt store prisspænd i estimerne afspejler, at der endnu ikke foreligger skitseprojekter eller projekteringer af cykelstierne, hvorfor de anførte priser er behæftet med betydelig usikkerhed. Estimerne er baseret på erfaringer fra.

Følgende er kortlægningens bruttoliste over cykelstiprojekter, hvor det skal vurderes hvilke projekter der inde for en 4 årig periode skal arbejde videre med. De oplistede projekter repræsenterer de forslag, som er udpeget på baggrund af den gennemførte cykelkortlægning:

Projekter sendt til trafikstyrelsens cykelpulje, der anbefales at arbejde videre med disse cykelstier:

- Strandvejen øst (nummer 5 i cykelkortlægningen). Projektet er indsendt til Trafikstyrelsens Cykelpulje. Administrationen har udarbejdet et anlægsoverslag med en ekstern rådgiver, anlægsoverslag lå på: 9.942.500 kr.
- Næstvedvej (nummer 14 på listen). Projektet er indsendt til Trafikstyrelsens Cykelpulje. Administrationen har udarbejdet et anlægsoverslag med en ekstern rådgiver, anlægsoverslag lå på: 10.310.000 kr.

Større cykelanlægsprojekter der er prioriteret i cykelkortlægningen:

- Slagelse Landevej Korsør (nummer 1 i cykelkortlægningen). Prisestimat ved etablering af cykelsti: 30-55 mio. kr. Denne cykelsti er "færdiggørelsen" af cykelstien fra Slagelse til Vemmelev. Ruten er 6 km lang. Administrationen er i gang med at lave en skitsetegning over projektet. Da ruten er lang og de estimerede anlægsomkostninger er høje, kan det overvejes at etapeopdele cykelruten. Med Slagelse Landevej ruten, kunne en etapeopdeling indebærer at 1. etablerer dobbeltrettet cykelsti i den sydlige del til Søhusevej eller Hulbyvej, 2. etablerer dobbeltrettet cykelsti til Bildsøvej, 3. etablerer dobbeltrettet cykelsti op til den eksisterende dobbeltrettede cykelsti ved Borgergade.
- Bildsøvej (nummer 2 i cykelkortlægningen). Prisestimat ved etablering af cykelsti: 25-50 mio. kr. Cykelstien mellem Rundkørslen ved Borgergade og Tjærebyvej til Næsby strand. Ruten er 5 km lang og krydser Tude Å. Anlæg af ruten skal hermed koordineres med Tude Å projektet. Det anbefales også dette projekt bliver inddelt i Etaper.
- Slagelse Landvej, Skælskør (nummer 3 og 4 i cykelkortlægningen). Samlet prisestimat for begge strækninger hvis der etableres cykelsti: 30-50 mio. kr. Denne rute er udpeget i stor grad af borgerne i cykelkortlægningen. Ruten er samlet set 6 km lang. Da ruten er lang og de estimerede anlægsomkostninger er høje anbefales det fra administrations side, at denne rute også bliver udført i etaper.
- Borgergade i Vemmelev (nummer 6 i cykelkortlægningen) Samet prisestimat for cykelsti: 25-45 mio. kr. Denne rute gennem Vemmelev er en skolevej til Vemmelev Skole. Ruten er på 2.7 km. Ruten størrelse betyder at man kan overveje at inddele den i etaper.

Følgende mindre renoveringsprojekter der er prioriteret men endnu ikke prissat:

- Tårnborgevej (nummer 7 i cykelkortlægningen), renovering af asfalten på cykelstien med nyt slidlag på Tårnborgevej fra Motalavej til Halsskovbroen.
- Kalundborgvej (nummer 8 i cykelkortlægningen), renovering af asfalten på cykelstien med nyt slidlag, renovering af rundkørsler for at forbedre trafikikkerheden, ombygning af midterheller langs vejen.
- Korsørvej (nummer 9 i cykelkortlægningen), etablering af nyt slidlag, ombygning af rundkørsel ved landsgravvej.
- Sdr. Ringgade (nummer 10 i cykelkortlægningen), Beskæring af træer, ændring af forhold af cykelstier til fællesti, etablering af fodgængerfelt i signalanlægget ved Sdr. Ringgade Næstvedvej.

Retligt grundlag

Bekendtgørelse om ordning om støtte til beslutningsgrundlag til pulje til cykelprojekter under infrastrukturplanen (BEK nr. 523 af 16/05/2023). Vejlovgivning, Færdselsloven, Infrastrukturplan 2035, samt anbefalinger og retningslinjer i Vejreglerne.

Økonomiske og personalemæssige konsekvenser

Ingen Bemærkninger

Tværgående konsekvenser

Ingen Bemærkninger

Sagens videre forløb

Efter administrationen har fået svar fra de indsendte projekter på Strandvejen til Hejninge og Næstvedvej i Skælskør vil der komme en sag om anlægsbevilling til projektering af de godkendte stier.

Bilag

Bilag 2: Referat af Trafiksikkerhedsforum 09.04.2026 version 28-04-2026

Bilag 1: 2026 03 20 Cykelkortlægning og prioriteringsplan, Slagelse Kommune

Bilag 3: 20260306_Prioriteringsmatrix

Punkt 8: Skælskør Nor Camping - fornyelse af campingtilladelse (B)

26-005723

Beslutning

At 1: Godkendt.

Sagsfremstilling

Kompetence

Erhvervs-, Udviklings- og Landdistriktsudvalget

Beslutningstema

Erhvervs-, Udviklings- og Landdistriktsudvalget kan beslutte at forny campingtilladelsen til Skælskør Nor Camping.

Indstilling

Chefen for Teknik, Plan og Erhverv indstiller,

1. at Erhvervs-, Udviklings- og Landdistriktsudvalget beslutter at forny campingtilladelsen.

Sagens indhold

Campingpladsen Skælskør Nor Camping, Kildehusvej 1-2, 4230 Skælskør, har skiftet ejer og skal derfor have en ny campingtilladelse.

Der skal gives nye campingtilladelser, hvis der ændres ejer/forpagter, hvis der sker ændringer af campingpladsen (fx ved opførelse af campinghytter, udvidelser m.m.), eller hvis den eksisterende campingtilladelse var tidsbegrænset og er ved at udløbe.

I dette tilfælde er der kun tale om, at campingpladsen er blevet solgt og der skal ikke ske ændringer af pladsen. Der søges om en landzonetilladelse magen til den eksisterende campingtilladelse fra 31. maj 2024.

Der ønskes fortsat en campingtilladelse til 82 campingenheder, heraf 10 hytter. Der er tilladelse til vintercampering på 9 enheder og vinteropbevaring for 10 enheder.

Den eksisterende tilladelse er vedlagt som bilag.

Retligt grundlag

Campingtilladelser gives på baggrund af § 2, stk. 2 i sommerhusloven samt § 2 i Campingreglementet.

Økonomiske og personalemæssige konsekvenser

Ingen bemærkninger.

Tværgående konsekvenser

Ingen bemærkninger.

Sagens videre forløb

Ingen bemærkninger.

Bilag

Bilag 1 - Campingtilladelse.

Punkt 9: Genoptaget - Finanseringsforslag til åbning af et af toiletterne ved Skælskør Havn, Sejlerstuen (B)

26-006536

Beslutning

At 1: Godkendt med handlemulighed A (finansieringsmulighed A1) med den bemærkning at ordningen evalueres til efteråret 2026 i forhold til anvendelse/vandforbrug. Toilettet er åbent i dagtimerne.

Udvalget bemærker at der igangsættes udviklingsplan for Skælskør.

At 2: Ikke godkendt.

At 3: Ikke godkendt.

Peter Johansen deltog under punktets behandling.

Sagsfremstilling

Kompetence

Erhvervs-, Udviklings- og Landdistriktsudvalget

Beslutningstema

Erhvervs-, Udviklings- og Landdistriktsudvalget skal beslutte, om der skal etableres adgang til et offentligt toilet i tilknytning til Skælskør Lystbådehavns faciliteter til sæson 2026 via en af de foreslåede handlemuligheder samt anvise finansiering hertil.

Endvidere kan udvalget beslutte, om administrationen skal arbejde videre med et forslag til en permanent løsning og en samlet strategi for offentlige toiletter i Slagelse Kommune.

Indstilling

Chefen for Kommunale Ejendomme indstiller,

1. at Erhvervs-, Udviklings- og Landdistriktsudvalget beslutter, om der skal etableres adgang til et offentligt toilet til sæson 2026 i tilknytning til Lystbådehavns faciliteter i Skælskør (ved handlemulighed A eller B samt finansiering indenfor budgetområdet).

2. at Erhvervs-, Udviklings- og Landdistriktsudvalget beslutter, om administrationen skal arbejde med etablering af et nyt offentligt toilet på Skælskør havn (handlemulighed C), der fremsendes til budgetproces 2027-2030.

3. at Erhvervs-, Udviklings- og Landdistriktsudvalget beslutter, hvorvidt administrationen skal arbejde på et oplæg til en strategi for offentlige toiletter til præsentation for udvalget i efteråret 2026.

Sagens indhold

Baggrund og historik

Erhvervs-, Udviklings- og Landdistriktsudvalget besluttede på mødet d. 3. december 2025 en ny kategorisering og nye åbningsperioder for offentlige toiletter med henblik på at åbne flest mulige toiletter i størst mulig periode af året. I den politiske drøftelse blev rejst et ønske om at få belyst muligheden for offentlig adgang til et af Sejlerstuens toiletter på Skælskør Havn herunder finansieringsforslag. På udvalgsrådet den 3. marts 2026 ønskede Erhvervs-, Udviklings- og Landdistriktsudvalget yderligere muligheder belyst, hvorfor sagen genoptages.

Handlemulighed A-C

Her præsenteres 3 handlemuligheder, som uddybes herunder.

Handlemulighed A vurderes at være den billigste og hurtigste løsning og medfører opsætning af en toilenhed for sommersæsonen (juni-august). Handlemulighed B giver offentlig adgang til eksisterende faciliteter i sejlerstuen, men har højere etablerings- og driftsomkostninger end handlemulighed A. Handlemulighed C er opførelse af et nyt offentligt toilet, der vurderes som den mest langsigtede løsning, men kan først realiseres efter 2026 og kræver en anlægsbevilling.

Handlemulighed A: Midlertidigt opsat toilenhed nær Sejlerstuen.

Kort beskrivelse: Der lejes og opsættes en midlertidig toiletfacilitet inkl. håndvask på havneområdet for en periode på 3 måneder hen over højsæsonen (juni-august). Opsætning kan ske i forlængelse af Sejlerstuen, så mulighed for vand, strøm og afløb udnyttes. Løsningen kræver få indgreb i Sejlerstuen i forbindelse med tilslutning.

Økonomi: De samlede udgifter forventes at være på ca. 45.000 kr. Beløbet dækker både opsætning, leje og drift i perioden.

Forventet leverings- og etableringstid: 2-3 uger.

Handlemulighed B: Offentlig adgang til eksisterende faciliteter i Sejlerstuen.

Kort beskrivelse: Udskiftning/tilpasning af døre der muliggør etablering af adgangsbegrænsning med tidsstyring samt brik-/kortadgang til eksisterende toiletfaciliteter.

Økonomi: Engangsudgift til adgangsbegrænsning ca. 50.000 kr. Drift og vedligehold ved sæsonåbning ca. 90.000 kr. Samlet udgift i år 1 ca. 140.000 kr.

Forventet leverings- og etableringstid: 4-6 uger.

Handlemulighed C: Permanent særskilt offentligt toilet nær Sejlerstuen.

Kort beskrivelse: Etablering af et nyt permanent særskilt offentligt toilet, fx i forlængelse af Sejlerstuen. Kræver projektering, byggesagsbehandling, afklaring ift. lokalplan.

Økonomi: Kræver særskilt anlægsbevilling.

Forventet leverings- og etableringstid: Løsningen kan ikke realiseres til sæson 2026.

Finansiering af handlemulighed A og B

Handlemulighed A kan realiseres ved at reducere åbningsperioderne for de offentlige toiletter på to følgende måder:

A1: Toiletterne ved Lystskoven i Skælskør og Frølunde Fed reduceres fra helårsåbne til sæsonåbne fra påske til og med uge 42 (efterårsferien). Dette var åbningsperioderne for toiletterne ind til 2025.

Besparelse heraf: ca. 50.000 kr.

Eller

A2: Reducering af åbningsperioden for det offentlige toilet ved Frølunde Fed fra helårsåbent til sæsonåbent i månederne maj, juni, juli og august. Dette var åbningsperioden for toiletet ind til 2025.

Besparelse heraf: ca. 55.600 kr.

Handlemulighed B:

Kan realiseres ved at reducere åbningsperioderne for de offentlige toiletter ved Lystskoven i Skælskør, Kongsmark Strand og Frølunde Fed fra helårsåbne til sæsonåbne fra påske til og med uge 42 (efterårsferien). Denne reducere frigør i runde tal 90.000 kr. årligt svarende til den beregnet årlige udgift til et offentligt toilet på Skælskør Havn med adgang fra påske til uge 42.

Der skal anvises yderligere ca. 50.000 kr. i år 1 til etableringsomkostninger. Disse kan findes ved at reducere åbningsperioderne af de offentlige toiletter ved Granskoven – Blå Flag og Bisserup Strand i et år. Det var åbningsperioderne for toiletterne ind til 2026.

Se bilag 1 for beregningsgrundlag for finansieringsmulighederne. Herunder ses en samlet tabel over de fremlagte finansieringsmuligheder.

Handlemulighed	Toiletter	Samlet beløb
A.1 – Påske til uge 42	Lystskoven – Skælskør Frølund Fed	ca. 50.000 kr.
A.2 – Maj til august	Frølund Fed	ca. 55.600 kr.
B – Drift	Lystskoven – Skælskør Frølund Fed Kongsmark Strand	ca. 91.700 kr.
B – Etablering	Granskoven (Blå Flag) Bisserup Strand + Ad hoc-midler	ca. 50.700 kr.

Udvalget kan beslutte andre finansieringsgreb, herunder lukning eller reduktion af åbningsperiode på andre offentlige toiletter end de administrativt foreslåede.

Halsskov Færgeshavn er blevet nævnt som mulig reduktion, men der forventes fortsat aktivitet i vinterhalvåret (vinterbadere, omklædning og understøttelse af dykkere mv.), hvorfor reduktion i åbningsperiode på dette toilet ikke anbefales.

Det vurderes ikke muligt at finde finansiering gennem nedjustering af havnens øvrige drift og vedligehold, som drøftet ved tidligere møde, da området er udfordret med at indhente overført merforbrug fra 2025.

Afstande og eksisterende alternativ

Der er ca. 200–400 meter fra havneområdet til Svanetorvet, hvor der findes et helårsåbent offentligt toilet. Bilag 2 viser eksisterende skiltehenvisninger til toilettet på Svanetorvet.

Nuværende indretningsforhold i Sejlerstuen

Sejlerstuens nuværende indretning betyder, at offentlig adgang til toiletterne ikke kan etableres uden at give adgang til opholdsrum og øvrige faciliteter. Det gør en enkel åbning for offentligheden vanskelig uden tekniske eller bygningsmæssige ændringer. Se bilag 3 for plantegning af toiletter i Sejlerstuen og bilag 4 for fotodokumentation.

En strategi for videre arbejde

Administrationen påpeger, at der ikke findes en strategi for offentlige toiletter i Slagelse Kommune. En strategi kan være et nyttigt værktøj for prioritering, drift og defineret af serviceniveauer. Administrationen anbefaler derfor, at der igangsættes en proces omkring udarbejdelse af en strategi for offentlige toiletter. Administrationen kan udarbejde et oplæg til indhold, der kan præsenteres for udvalget i efteråret 2026.

Retligt grundlag

Ingen bemærkninger.

Økonomiske og personalemæssige konsekvenser

Ingen bemærkninger - handlemuligheder fremgår under 'Sagens indhold'.

Tværgående konsekvenser

Ingen bemærkninger.

Sagens videre forløb

Ingen bemærkninger.

Bilag

Bilag 1 - Reducerede åbningstider - Beregningsgrundlag

Bilag 2 - Henvisningsskilte til toilettet på Svanetorvet

Bilag 3 - Skitse over rum og faciliteter

Bilag 4 - Fotodokumentation med billedevinkler

Punkt 10: Anvendelse og administration af Nytorv i Slagelse (D)

26-006594

Beslutning

At 1: Redegørelse givet.

At 2: Drøftet. Udvalget har en opmærksomhed på den kommende udviklingsplan for Slagelse og ambitionerne om et øget liv i byen. Der henvises i øvrigt til kommunens Actionsforum, hvor kommunens administration og erhvervsforeningerne mødes.

Sagsfremstilling

Kompetence

Erhvervs-, Udviklings- og Landdistriktsudvalget

Beslutningstema

Erhvervs-, Udviklings- og Landdistriktsudvalget skal tage stilling til, om administrationen af stadepladser og arrangementer på Nytorv i Slagelse skal fortsætte uændret efter gældende vejlovgivning, eller om der skal igangsættes en politisk proces med henblik på at ændre Nytorvs retlige status og administrationsmodel, herunder med mulighed for øget inddragelse af en ekstern aktør.

Sagen forelægges på baggrund af et ønske fra Business Slagelse om at få større ansvar og beslutningskompetence i relation til administrationen af stadepladser og arrangementer på Nytorv, med henblik på at understøtte aktivitet og byliv.

Indstilling

Chefen for Teknik, Plan og Erhverv indstiller,

1. at Administrationen redegør for de gældende rammer, samt de organisatoriske muligheder der kan overvejes. Drøftelsen vil give Erhvervs-, Udviklings- og Landdistriktsudvalget mulighed for at tage stilling til, om der ønskes en ny tilrettelæggelse af den praktiske administration af stadepladser og arrangementer på Nytorv i Slagelse, eller om den nuværende praksis efter gældende vejlovgivning skal fastholdes.

2. at Erhvervs-, Udviklings- og Landdistriktsudvalget drøfter sagen.

Sagens indhold

Nytorv i Slagelse er offentligt vejareal. Når torvet anvendes til andre formål end færdsel, herunder stadehandel, arrangementer, foodtrucks og udeservering, er der tale om særlig råden over vejarealet efter vejloven. En sådan anvendelse forudsætter tilladelse fra vejmyndigheden, når brugen går ud over den almindelige færdsel. Administrationen er myndighedsudøvelse, hvilket ikke kan overdrages til eksterne aktører.

Vejmyndigheden meddeler tilladelse til særlig råden over vejarealet og fastsætter vilkår for anvendelsen, herunder omfang, placering, varighed og eventuel betaling ved forretningsmæssig udnyttelse. Ansøgninger om anvendelse af Nytorv i Slagelse behandles administrativt efter vejloven, færdselslovgivningen og Slagelse Kommunes regulativ for offentlige arealer og pladser.

Ved samarbejde med eksterne aktører, bør disse udelukkende inddrages i praktiske eller koordinerende opgaver inden for de rammer, som vejmyndigheden fastlægger, forudsat at vejmyndigheden bevarer den fulde beslutningskompetence og det samlede forvaltningsansvar, og at der ikke etableres en generel dispositionsret over Nytorv i Slagelse.

Den gældende praksis har samtidig til formål at sikre, at Nytorv i Slagelse fortsat kan fungere som et offentligt byrum med bred adgang, herunder til kulturelle arrangementer, valgarrangementer, demonstrationer samt initiativer fra foreninger og borgergrupper.

Eksempel: Næstved Kommune – aftale om administration og anvendelse af Axeltorv

Business Slagelse har peget på Næstved Kommune som eksempel på en alternativ model for administration af et centralt torveareal, hvor arealet ikke længere er udlagt som offentligt vejareal, men er overført til kommunens øvrige ejendom.

Gennemgangen nedenfor bygger på offentligt tilgængeligt dagsordensmateriale og politiske beslutninger i Næstved Kommune i 2024, herunder indgåelse af partnerskabsaftale med Næstved Cityforening, ændring af vejstatus for den indre del af Axeltorv samt efterfølgende politisk behandling af Cityforeningens administration af torvehandlen.

I Næstved er den indre del af Axeltorv ikke længere offentligt vejareal, men overført til kommunens øvrige ejendom. Anvendelsen reguleres herefter aftalemæssigt. Kommunen har indgået én samlet aftale med Cityforeningen om administration og anvendelse af torvet på baggrund af politisk fastlagte rammer og aktivitetsplaner.

Den praktiske administration af torvehandlen varetages af Cityforeningen, mens kommunen har bevaret den overordnede styring og beslutningskompetence. Økonomiske forhold er reguleret gennem særskilte aftaler, herunder et administrationshonorar. Ændringer i vilkår, afgifter eller anvendelse forudsætter kommunal og politisk godkendelse.

Aftalen indebærer ikke overdragelse af kommunal myndighedsudøvelse.

Overvejelser vedrørende Næstved-tilgangen

Samlet set vil en Næstved-lignende model forudsætte en grundlæggende ændring af Nytorvs retlige status og en politisk fastlæggelse af nye rammer for anvendelsen. En sådan tilgang kan ikke gennemføres inden for den gældende vejretlige ramme og vil forudsætte en særskilt politisk proces.

Det bør endvidere indgå i overvejelserne, at der under Nytorv i Slagelse er en ældre parkeringskælder, som løbende kræver vedligeholdelse.

En ændret tilgang til administrationen af et torv kan give større fleksibilitet, hvis arealet ikke længere administreres som offentligt vejareal, men som kommunal ejendom. En sådan tilgang indebærer ikke fravær af regulering, men at reguleringen sker inden for andre rammer, hvor kommunen fortsat fastlægger vilkår for anvendelsen.

En eventuel ændring af arealets status vil forudsætte en særskilt proces med offentliggørelse, høring af berørte ejere og mulighed for prøvelse ved taksationsmyndighederne.

En ændret ramme indebærer, at reguleringen af torvets anvendelse ikke længere sker efter den nuværende lovbaserede ordning, men fastlægges gennem politisk vedtagne vilkår. Det forudsætter en klar og objektiv afgrænsning af anvendelsen samt mulighed for betaling ved kommercielle aktiviteter, fx som det ses i Næstved, hvor brugen af Axeltorv reguleres via politisk godkendte aktivitetsplaner, regulativer og faste afgifter.

Hvis der overvejes inddragelse af en ekstern aktør i administrationen, som fx Business Slagelse, er det afgørende først at afklare, hvilke opgaver der eventuelt kan varetages eksternt, og inden for hvilke rammer. Inddragelse kan alene vedrøre praktiske opgaver. Kommunen vil i alle tilfælde bevare både dispositionsretten over arealet som ejer og afgørelseskompetencen i relation til anvendelsen samt det overordnede ansvar for administrationen.

En ændring af denne karakter vil desuden indebære, at Nytorv bliver det eneste torv i Slagelse Kommune, som ikke administreres efter vejretlige regler og dermed ikke på samme vilkår som kommunens øvrige torve og pladser.

Derudover indgår Nytorv som en del af den kommende samlede udviklingsplan for Slagelse.

Retligt grundlag og andre kilder

- Vejloven (lov om offentlige veje m.v.)
- Færdselsloven
- Almindelige forvaltningsretlige grundsætninger, samt kommunalfuldmagtsreglerne

- Slagelse Kommunes regulativ for offentlige arealer og pladser (bilag)
- Notat om nedlæggelse som offentligt vejareal og matrikulære forhold, udarbejdet af René Aggersbjerg, LE34 (bilag)
- Vejdirektoratets udtalelser om råden over offentligt vejareal og delegation/overladelse af praktiske opgaver (bilag)
- Offentligt tilgængeligt dagsordensmateriale fra Næstved Kommune vedrørende Axeltorv, herunder partnerskabsaftale, beslutninger om ændret vejstatus og politisk behandling af administrationen af torvehandlen.

Økonomiske og personalemæssige konsekvenser

Ingen bemærkninger.

Tværgående konsekvenser

Relaterede ressourcetræk hos Center for Kommunale Ejendomme.

Sagens videre forløb

Ingen bemærkninger.

Bilag

Bilag 1 - Regulativ for offentlige arealer og pladser

Bilag 2 - Notat om nedlæggelse og matrikulering m.v. 1.0

Bilag 3 - Vejdirektoratet - 2008 - Råden over offentlige vejarealer

Bilag 4 - Vejdirektoratet - 2025 - Kan kommunen overdrage administrationen af torvetilladelser

Punkt 11: Projekt Havneskoven (O)

26-006749

Beslutning

At 1: Orientering givet.

Signe Skovstrup Ethelberg og Jeremy Andrew Dennis deltog under punktet.

Sagsfremstilling

Kompetence

Erhvervs- Udviklings- og Landdistriktsudvalget

Beslutningstema

Slagelse Kommune har modtaget bevilling til Projekt Havneskoven fra Statens indstillingsudvalg for bæredygtig byudvikling, der er bevillingsmyndighed for Regionalfondsmidler i Danmark. Erhvervs- Udviklings- og Landdistriktsudvalget orienteres om igangsætning af projekt Havneskoven.

Indstilling

Chefen for Teknik, Plan og Erhverv indstiller,

1. at Erhvervs- Udviklings- og Landdistriktsudvalget orienteres om Projekt Havneskoven.

Sagens indhold

Baggrund

På baggrund af Byrådets vedtagelse af Udviklingsplanen for Korsør i juni 2025 samt den igangværende proces for højvandssikring i Korsør ansøgte Slagelse Kommune i november 2025 om støtte til projekt Havneskoven fra puljen til fremme af bæredygtig udvikling af levende bymidter (jf. bilag 3). Projektet kombinerer byudvikling og højvandssikring og understøtter dermed både ambitionerne i Udviklingsplanen for Korsør, visionerne for højvandssikring i Korsør (som blev præsenteret for Klima- og Miljøudvalget den 3. september 2025) samt Byrådets beslutning, i forbindelse med budget 2025, om at afsætte 15 mio. kr. ekstra til højvandssikringen i Korsør til at sikre forskønnelse af byrum i sammenhæng med højvandssikring. Den 20. februar 2026 modtog Slagelse Kommune tilsagn om 15 mio. kr. til gennemførelse af projekt Havneskoven.

Projektbeskrivelse (se bilag 2).

Havneskoven er et ambitiøst byudviklingsprojekt, der skal transformere Korsørs centrale havneområde til en levende og bæredygtig bymidte med stærke forbindelser til byens handelsliv, historie og natur. Projektet er forankret i Slagelse Kommunes strategiske udviklingsplan for Korsør og udgør et af de første fysiske skridt i realiseringen af visionen om en mere sammenhængende, grøn og attraktiv by. Med fokus på klimatilpasning, naturformidling, kulturarv og trygge byrum er projektet et eksempel på integreret og bæredygtig udvikling af et byområde.

Med projekt Havneskoven omdannes området foran Caspar Brands Plads langs kajen og ned til Fæstningen, så det fungerer, som attraktiv modtagelse i byens centrum, hvor havnen ikke bliver byens bagside men en ny forside, der inviterer til oplevelser, ophold og gåture langs kajen.

Havneskoven er en del af kystsikringen, hvor højvandssikringen flere steder vil være en fuldt integreret del af området og dermed indgår som et element i det rekreative miljø og ikke fremstår som en barriere.

Projekt Havneskoven er opdelt i 8 hovedaktiviteter:

Hovedaktivitet 1. Udvikling og samskabelse: Aktivitetens formål er at sikre, at projektets anlæg udvikles med inddragelse af borgere, virksomheder, skoler, foreningsliv m.fl. Og sikre synlighed og kommunikation om projektet.

Hovedaktivitet 2. Projektering og Udbud: Aktivitetens formål er at projektere og gennemføre licitationen af projektets anlæg.

Hovedaktivitet 3. Anlæg af Havneskoven: Aktivitetens formål er at anlægge et grønt område, som en del af kystsikringen, bestående af et snoet stiforløb, rekreative opholdsrum samt begrønning både i form af træer, buske og stauder.

Hovedaktivitet 4. Anlæg af Havnepromenaden: Aktivitetens formål er at etablere et sammenhængende promenadeforløb med 4 opholdszoner, begrønning, der understøtter forløb og sammenhæng samt tilpasning af belægning.

Hovedaktivitet 5. Anlæg af Oplevelsesplatform: Aktivitetens formål er at anlægge en oplevelsesplatform med formidling af klima og havmiljø. Etablering af boardwalk fra platformen og hen til Arkadepladsen indarbejdes som en option i projekteringen, men vil være afhængig af den økonomiske ramme.

Hovedaktivitet 6. Fornyelse af Havnepladsen: Aktivitetens formål er tilpasse havnepladsen, så den skaber sammenhæng imellem kystsikring og bymidte med fokus på gode forhold for gående og cyklister. Der skal etableres en grøn korridor, der skaber sammenhæng. Tilpasning af parkering og gangforbindelse, så der opleves en naturlig passage imellem promenade og den gamle havneplads.

Hovedaktivitet 7. Synliggørelse og sammenhæng med bymidte: Aktivitetens formål er at skabe sammenhæng og koblinger imellem Havneskovens nye byrum og bymidten, så Havneskoven opleves som en integreret del af Korsør bymidte. Ved 5 punkter etableres wayfinding, som udvikles i samarbejde med borgere og interessenter.

Hovedaktivitet 8. Evaluering: Aktivitetens formål er at udvikle et evalueringsdesign, hvor der gennemføres en nulpunktsmåling i projektperioden samt evaluering 1 og 3 år efter ibrugtagning.

Den samlede projektbeskrivelse kan ses i bilag 2.

Procesplan (se bilag 1).

Ifølge procesplanen for projektet, er der opstart i april 2026 og afslutning i november 2028. Det er vigtigt at bemærke, at projektaktiviteterne bygger ovenpå højvandssikringen, og at det er højvandssikringen, der sætter tidsplanen for projektaktiviteterne. Man kan ikke skille de to processer ad, selvom økonomien er helt adskilt i den del, der har med det rekreative at gøre, og den del der har med den tekniske højvandssikring at gøre.

Procesplanen for projektet indeholder både en overordnet tidsplan for hovedaktiviteterne samt en beskrivelse af processen for borgerinddragelsen, som kan ses i bilag 2.

Allerede i foråret inddrages de nære naboer og forretningsdrivende, og den 1. juni planlægges borgermøde, hvor projektet skydes rigtigt i gang, og man kan få den første dialog og input fra borgere og virksomheder i Korsør.

Igennem 2026 laves rådgiverudbud ift. særligt delene omkring oplevelsesplatformen og den formidling der kan være omkring havmiljø. Projektet forventes etableret i takt med etablering af højvandssikringen, enkelte dele følger efter og alle anlæg/aktiviteter skal være færdige i 2028.

Retligt grundlag

Ingen bemærkninger.

Økonomiske og personalemæssige konsekvenser

Projektet har et samlet budget på 25 mio. kr. Heraf finansieres 15 mio. kr. med tilskud fra EU's Regionalfond.

Finansieringen fra Slagelse Kommune på 10 mio. kr. kommer fra de ekstra midler som byrådet fik afsat til at sikre sammenhængen imellem kystsikring og byliv i forbindelse med vedtagelse af budget 2025-2028.

Der blev i alt afsat 15 mio. kr. til *Højvandssikring - Korsør*, med udgangspunkt i:

"at i de fysiske løsninger skal også være et aktiv i det gode byliv. De skal bidrage til at byerne er et godt sted at være. Derfor er der i budgettet afsat både de nødvendige midler til opførelsen af sikringerne, men også til, at der i processen kan arbejdes med gode snitflader mellem klimasikring og godt byliv."

Midlerne blev placeret på eksisterende højvandssikringsprojekt 192 - Højvandssikring Korsør. På grund af krav fra EU-revisionen oprettes et nyt anlægsnummer til styring af projekt Havneskoven.

I hele 1.000 kr.	Politikområde	2025	2026	2027	2028
Budgetomplacering					
192 - Højvandssikring – Korsør			-3.000	-5.000	-2.025
Projekt Havneskoven – Udgifter			3.000	10.000	12.025
Projekt Havneskoven - indtægter				-5.000	-10.000
Anlægsbevilling					
Projekt Havneskoven -Udgifter			3.000	10.000	12.025
Projekt Havneskoven – indtægt				-5.000	-10.000
Finansiering					
Afsatte rådighedsbeløb			3.000	5.000	2.025

Tværgående konsekvenser

På baggrund af tildelingen har Klima- og Miljøudvalget den 4. maj 2026 taget stilling til godkendelse af proces for igangsætning af Projekt Havneskoven.

Byrådet vil den 26. maj 2026 tage stilling til oprettelse af særskilt anlæg til projekt Havneskoven, samt give indtægts- og udgiftsbevilling.

Projektet er en del af Udviklingsplan Korsør. Dette projekt anvender derfor både styregruppe og følgegruppe for Udviklingsplan Korsør. Udviklingsplan Korsør er forankret i Økonomiudvalget og der vil derfor være snitflader til Økonomiudvalget.

Projektet vil berøre parkeringen omkring Caspar Brands Plads i den forbindelse bliver der udarbejdet en parkeringsanalyse (Udvalget vil blive orienteret om status på parkeringsanalysen på mødet). Analysen er relevant for erhvervet og byudviklingen og deraf har projektet også relevans for Erhvervs-, Udviklings- og Landdistriktsudvalget.

Sagens videre forløb

I den kommende fase forberedes til projektering og relevante udvalg vil blive inddraget rettidigt i forhold til projektering.

Bilag

Bilag 1 - Procesplan for projekt Havneskoven

Bilag 2 - Projektbeskrivelse_Havneskoven en del af kystsikring og udviklingsplan for Korsør

Bilag 3 - Beskrivelse af annoncering_fysisk omstilling levende og bæredygtige bymidter

Bilag 4 - Anlægsbevilling_Projekt Havneskoven_280426

Punkt 12: Gensidig orientering (O)

Beslutning

At 1: Orientering givet.

Der blev på mødet desuden orienteret om følgende:

Udvalgsformanden:

- Skovbrynets 2. etape
- Henvendelse fra lokalrådene om Trafiksikkerhedsforum
- Cykelsti på Valbyvej
- Slagstrupvej
- Biogasanlæg i Dallose

Udvalgsmedlemmer:

- Det tidligere hotel ved motorvejen, Korsør

Administrationen:

- Porten på Omø - borgermøde.
- Lokalplan solceller Næsby

Sagsfremstilling

Kompetence

Erhvervs-, Udvikling- og Landdistriktsudvalget.

Beslutningstema

Erhvervs-, Udvikling- og Landdistriktsudvalgets medlemmer og administrationen orienterer om aktuelle henvendelser, tiltag, projekter m.m.

Indstilling

Direktøren for Erhverv, Ejendomme og Teknik indstiller,

1. at Erhvervs-, Udvikling- og Landdistriktsudvalget orienteres.

Sagens indhold

1. Orientering fra udvalgsformand
2. Orientering fra udvalgsmedlemmer
3. Orientering fra administrationen

Punkt 13: Input til kommende møder (B)

Beslutning

Ingen bemærkninger.

Sagsfremstilling

Kompetence

Erhvervs-, Udvikling- og Landdistriktsudvalget.

Beslutningstema

Erhvervs-, Udvikling- og Landdistriktsudvalget kan beslutte eventuelle input til emner eller dagsordenspunkter, som ønskes behandlet på kommende møder. I det vedlagte bilag findes en oversigt over kommende punkter til behandling.

Indstilling

Direktøren for Erhverv, Ejendomme og Teknik indstiller,

1. at Erhvervs-, Udvikling- og Landdistriktsudvalget beslutter eventuelle input til emner eller dagsordenspunkter, som ønskes behandlet på kommende møder.

Bilag

Bilag 1 - EUL, Endelig oversigt over kommende sager

Punkt 14: Godkendelse af referat (B)

Beslutning

At 1: Godkendt.

Sagsfremstilling

Kompetence

Erhvervs-, udviklings- og Landdistriktsudvalget.

Beslutningstema

Erhvervs-, udviklings- og Landdistriktsudvalget skal godkende referatet.

Indstilling

Direktøren for teknik, plan og erhverv indstiller,

1. at Erhvervs-, udviklings- og Landdistriktsudvalget godkender referatet.