

# REFERAT Socialudvalget (2022-2025) d. 05-02-2025

**Mødedato** Onsdag d. 05. februar 2025 kl. 16:00

**Mødested** Repræsentationslokalet, Slagelse Rådhus

**Mødedeltagere** Christopher Trung, Anja Nielsen, Helle Dalsgaard, Sofie Janning, Jørgen Andersen

## Indholdsfortegnelse

Godkendelse af dagsorden (B).....	3
Ændring af vedtægt vedrørende lov om specialundervisning for voksne (B).....	4
Ramme for høringsmøde vedr. uvisterede tilbud 17. februar 2025 (D).....	7
Status fra projekt vedrørende nedbringelse af sygefravær (O).....	9
GRO (Grænsesætning, Ros og Opmuntring) - metode til at styrke plejeforældres kompetencer (O)..	13
Data og udvikling på anbringelsesområdet (O).....	16
Status på flytning af Rosenkilde Skole til Tårnborg (O).....	20
Status på Step Up-indsatsen (O).....	23
Gensidig orientering (O).....	26
Input til kommende møder (B).....	28
Kommunikation (B).....	29
Godkendelse af referat (B).....	30
Anvendelse af tilskud til Den Sociale Sportscafe - Recovery Bulls (O).....	31

## **Punkt 1: Godkendelse af dagsorden (B)**

### **Beslutning**

At 1: Godkendt.

### **Sagsfremstilling**

### **Kompetence**

Socialudvalget

### **Beslutningstema**

Socialudvalget skal godkende dagsordenen.

### **Indstilling**

Direktøren for Handicap, Ældre og Arbejdsmarked indstiller,

**1. at** Socialudvalget godkender dagsordenen.

## **Punkt 2: Ændring af vedtægt vedrørende lov om specialundervisning for voksne (B)**

25-000001

### **Beslutning**

Christopher Trung (B) fremsatte følgende ændringsforslag til At 1: Ændring af vedtægt vedrørende lov om specialundervisning sendes i Høring i Handicaprådet inden Socialudvalget tager stilling til sagen.

For forslaget stemte 1: (B)

Imod forslaget stemte 4: (A), (V) og (F).

Ændringsforslaget bortfaldt.

At 1: Godkendt.

For forslaget stemte 4: (A), (V) og (F).

Imod forslaget stemte 1: (B)

(B) stemte imod med henvisning til handicaprådets vedtægter i § 2 stk. 1, om at byrådet/kommunalbestyrelsen skal høre rådet over alle initiativer, som har betydning for mennesker med handicap. Eftersom ændringen af vedtægterne vil betyde at mennesker med handicap får forringet deres mulighed for demokratisk indflydelse, mener Radikale Venstre at handicaprådet selvfølgelig skal høres omkring denne beslutning, jævnfør vedtægterne.

De redaktionelle ændringer af vedtægterne foretages før sagen går i ØU og Byrådet. Ændringerne vedlægges referatet fra Socialudvalget som et bilag 2.

### **Sagsfremstilling**

### **Kompetence**

Byrådet

### **Beslutningstema**

I denne sag skal Byrådet træffe beslutning om forslag til ændring af bestyrelsesvedtægten i Enhed for Specialundervisning og Beskæftigelse (SuB) vedrørende lov om specialundervisning for voksne, som skal gælde for den kommende valgperiode (2026-2029).

Vedtægten for den kommende valgperiode omfatter udelukkende lov om specialundervisning for voksne - og ikke som i den nuværende vedtægt også de øvrige ydelser, som SuB tilbyder.

### **Indstilling**

Chefen for Handicap og Psykiatri indstiller,

**1. at** Byrådet godkender ændring af vedtægt vedrørende lov om specialundervisning for voksne gældende for den kommende valgperiode (2026-2029).

## Sagens indhold

I Slagelse Kommune tilbyder Enhed for Specialundervisning og Beskæftigelse (SuB) under Center for Handicap og Psykiatri ydelser efter Lov om specialundervisning for voksne. SuB varetager denne opgave, som en del af rammeaftalesamarbejdet for tilslutningskommunerne Holbæk, Kalundborg, Odsherred, Ringsted og Sorø kommuner.

Alle kommunale undervisningsinstitutioner med specialundervisning for voksne skal nedsætte en bestyrelse jf. lov om specialundervisning for voksne. Bestyrelsens sammensætning og kompetence skal fremgå af undervisningsinstitutionens vedtægter, som godkendes af kommunalbestyrelsen.

De nuværende vedtægter er gældende for indeværende valgperiode (2022-2025). Ændringerne i bilag 1, udgør således forslag til vedtægten for den kommende valgperiode (2026-2029).

Baggrunden for at ændre vedtægten er for det første, at den nuværende vedtægt for bestyrelsen er formuleret for det tidligere CSU-Slagelse som undervisningsinstitution som helhed omfattende STU (Særligt Tilrettelagt Ungdomsuddannelse), ordblindeundervisning, § 85 socialpædagogisk støtte. Vedtægten for bestyrelsens arbejde kan retsligt udelukkende gælde for undervisningsområdet under lov om specialundervisning. Det vil nu blive bragt i orden med ændringerne i vedtægten i bilag 1.

Ændringerne i den kommende vedtægt- er således afgrænset til udelukkende at omfatte bestyrelsens funktionsområde i henhold til lov om specialundervisning for voksne og ikke øvrige ydelser udbudt under SuB.

For det andet skal ændringerne sikre en tydelighed omkring bestyrelsens sammensætning og valg af medlemmer. Byrådet havde den 28. februar 2022 en sag til beslutning om supplerende udpegning af medlemmer til bestyrelsen på CSU. Her blev det besluttet, at CSU-bestyrelsen skulle arbejde videre med en mere praktisk omsættelig tilgang til udpegning af kommunalbestyrelsesmedlemmerne fra tilslutningskommunerne. Det har bevirket et forslag om ændring i vedtægtens § 2, stk. 2, så alle tilslutningskommuner fremadrettet repræsenteres i bestyrelsen.

Nedenfor er et overblik over de centrale ændringer i forslaget til ny vedtægt:

- § 1: Ændring af navn fra CSU til SuB efter organisationsændring i Center for Handicap og Psykiatri samt præcisering af rammeaftalen på det specialiserede social- og undervisningsområde udgør grundlaget for tilslutningskommunernes abonnementsaftaler.
- § 2 stk. 2: Ændring fra 3 medlemmer fra tilslutningskommunerne til 1 medlem med stedfortræder fra alle tilslutningskommunerne - aktuelt 5 medlemmer samt stedfortrædere.
- § 2 stk. 5: Ændringen præciserer, at vedtægten udelukkende omfatter lov om specialundervisning, så den udpegede deltager modtager ydelse omfattet af lov om specialundervisning.
- § 2 stk. 6: Ændringen består i, at det ikke er muligt at vælge en elev fra STU, da STU ikke er under lov om specialundervisning for voksne. Derfor ophæves nuværende stk. 6.
- § 2, stk. 6: Ændringen består i, at der for hvert af bestyrelsens medlemmer, præciseret ved deltager samt valgte fra organisationer for handicappede også vælges en stedfortræder.
- § 3 stk. 3. Ændringen består i, at elevråd slettes, da det er en del af STU-området. Der er ikke elevråd under lov om specialundervisning.
- § 6: Ændringen består i en præcisering af, at den udpegede deltager i § 2 stk. 2 ikke må deltage i afstemninger eller overvære personsager.
- § 13: Ændringen består i, at ved stemmelighed er næstformandens stemme udslagsgivende ved formandens fravær.
- § 16 stk. 4: Ændringen består i, at stk. 4's oprindelige tekst om, at beslutninger er i øvrigt ikke hemmelige slettes, hvorved stk. 4 er ophævet.
- § 18: Ændringerne består i en yderligere præcisering af, at vedtægten udelukkende omfatter lov om specialundervisning for voksne - også når det gælder den økonomiske ramme fastlagt af Byrådet, så er det udelukkende for området under lov om specialundervisning for voksne. Derudover er kompetence beskrivelse for Bestyrelsen blevet præciseret og de konkrete opgaver præciseret.

Udover de centrale foreslåede ændringer, er der foretaget nogle konsekvente sproglige tilretninger, som ikke medfører egentlige ændringer i vedtægten, samt redaktionelle ændringer hvor kommunalbestyrelsen er ændret til Byrådet, centerleder er ændret til enhedsleder, CSU er ændret til SuB.

For at imødekomme ændringer i vedtægten gældende for den kommende valgperiode (2026-2029) og forberedelserne i udpegningsprocedure fremsættes sagen til beslutning.

## **Retligt grundlag**

§6c i Bekendtgørelse af lov om specialundervisning for voksne lov nr. 787 af 15. juni 2015.

Kompetenceplan for Slagelse Kommune, godkendt af Byrådet den 29. marts 2022 - Bestyrelses,- vedtægts- og driftsoverenskomstforhold (s. 31).

## **Økonomiske og personalemæssige konsekvenser**

Ingen bemærkninger

## **Tværgående konsekvenser**

Ingen bemærkninger

## **Sagens videre forløb**

Ingen bemærkninger

## **Bilag**

Bilag 1 - Bestyrelsesvedtægt for SuB

Bilag 2 - NY Bestyrelsesvedtægt for SuB

# Punkt 3: Ramme for høringsmøde vedr. uvisiterede tilbud 17. februar 2025 (D)

23-015833

## Beslutning

At 1: Drøftet

## Sagsfremstilling

## Kompetence

Socialudvalget

## Beslutningstema

Socialudvalget skal drøfte forberedelsen af høringsmøde den 17. februar 2025 vedrørende uvisiterede tilbud. Den fælles forberedelse har til formål at sikre at Socialudvalget får maksimalt udbytte af høringsmødet.

## Indstilling

Chefen for Handicap og Psykiatri indstiller,

1. at Socialudvalget drøfter forberedelsen af høringsmøde den 17. februar 2025 vedrørende uvisiterede tilbud.

## Sagens indhold

Socialudvalget afholder høringsmøde med råd, interessenter og aktører den 17. februar 2025.

### Baggrund og formål

Høringsmødet afholdes som led i Socialudvalgets proces omkring fremtidens åbne og uvisiterede tilbud på det specialiserede voksenområde i Slagelse Kommune.

Den politiske proces i Socialudvalget er konstrueret i 4 elementer:

1. Fastlæggelse af en overordnet strategisk ramme for uvisiterede tilbud på det specialiserede voksenområde
2. Stillingtagen til fremtidige konkrete målgrupper
3. Stillingtagen til tilgængelighed, indhold, sammenhænge og samarbejder
4. Stillingtagen til rammer og fordeling/omfordeling af økonomisk ramme.

Socialudvalget har allerede taget stilling til de 2 første elementer. Socialudvalget har i den reviderede plan for den politiske proces besluttet, at der skal være et høringsmøde i februar 2025 inden de resterende elementer behandles.

Formålet med høringsmødet er således at Socialudvalget sikrer deltagernes perspektiver på og input til tilgængelighed, indhold, sammenhænge og samarbejder omkring fremtidens åbne og uvisiterede tilbud på det specialiserede voksenområde i Slagelse Kommune.

Forud for mødet er der med invitationen udsendt følgende materiale til deltagerne:

- Analyse af uvisiterede tilbud på det specialiserede voksenområde i Slagelse Kommune, Implement april 2024
- Politisk besluttet plan for den politiske proces
- Overblik over Socialudvalgets beslutninger og stillingtagen til ramme og fremtidige målgrupper.

## Metode

Administrationen planlægger, at høringsmødet gennemføres med brug af elementer fra metoden refleksive teams. Konkret bliver deltagerne opdelt i passende størrelser grupper. Grupperne skal herefter igennem dialogrunder omkring temaerne; tilgængelighed, indhold, sammenhænge og samarbejder.

Socialudvalgets medlemmer og repræsentanter fra administration tilknyttes hver gruppe og udgør et reflekterende team. Rollen er herefter at lytte til dialogen ved bordene. Efter et defineret tidsrum stoppes dialogen og det reflekterende team skal herefter fortælle gruppen, hvad de særligt har hørt. Gruppen får herefter mulighed for at kommentere, om de synes, at deres budskaber er blevet hørt.

Udkast til drejebog for programmet omdeles på socialudvalgets møde.

## **Retligt grundlag**

Ingen bemærkninger.

## **Økonomiske og personalemæssige konsekvenser**

Ingen bemærkninger.

## **Tværgående konsekvenser**

Ingen bemærkninger.

## **Sagens videre forløb**

På baggrund af socialudvalgets bemærkninger til sagen udsendes endeligt program for dagen.

## **Punkt 4: Status fra projekt vedrørende nedbringelse af sygefravær (O)**

23-011529

### **Beslutning**

At 1: Taget til orientering.

Præsentationen fra mødet tilføjes mødereferatet.

### **Sagsfremstilling**

### **Kompetence**

Socialudvalget

### **Beslutningstema**

Socialudvalget orienteres om status fra det igangværende projekt om nedbringelse af sygefravær i Center for Handicap og Psykiatri. Projektet modtager midler fra Styrelsen for Arbejdsmarked og Rekruttering (STAR) ”Pulje til nedbringelse af sygefravær på offentlige arbejdspladser”.

### **Indstilling**

Chefen for Handicap og Psykiatri indstiller,

**1. at** Socialudvalget orienteres om status på projekt vedrørende nedbringelse af sygefravær i Handicap og Psykiatri.

### **Sagens indhold**

Socialudvalget og Seniorudvalget blev august 2023 orienteret om, at Center for Handicap og Psykiatri og Center for Sundhed og Ældre havde modtaget puljemidler fra Styrelsen for Arbejdsmarked og Rekruttering (STAR) til sygefraværprojekter i en 2-årig periode fra 1. juni 2023 – 31. maj 2025. Perioden er blevet forlænget til udgangen af september 2025. Der resterer således ca. 8 måneder af projektperioden. Som forudsætning for modtagelse af tilskuddet skal der i projektet arbejdes ud fra STARs indsatsmodel. Indsatsmodellen baserer sig på fem kerneelementer (sygemelding, forebyggelse, sygefraværskoordination, organisering og data), som tilsammen rammesætter en sammenhængende sygefraværindsats, der kan understøtte nedbringelsen af sygefraværet.

#### Tværgående perspektiver

Da både Center for Handicap og Psykiatri og Center for Sundhed og Ældre modtog midler til nedbringelse af sygefraværet, er der fra start tænkt i at styrke den tværgående videndeling og skærpe blikket for, at den læring og de erfaringer, der skabes i de to projekter, kan komme hele organisationen til gavn. Der er derfor etableret en fælles programledelse.

I programledelsen er der fokus på at skabe erfaringer med, hvordan jobcenteret kan komme tættere på arbejdspladserne og herigennem bidrage til, at en sygemeldt medarbejder hurtigst muligt kan vende tilbage til arbejdspladsen. Aktuelt arbejdes der på at styrke relationen mellem leder og sagsbehandler, hvor hver leder får en fast sagsbehandler i jobcenteret. Intentionen er, at den faste sagsbehandler håndterer samtlige sager fra den respektive arbejdsplads og kan kontaktes for råd og vejledning. Derudover er der fokus på at bringe Rejseholdet aktivt i spil, for at styrke den forebyggende indsats for helt at undgå en sygemelding.

Som et konkret værktøj er der på tværs af de to projekter udviklet en ny type fraværssrapport med ledelsesinformation. Den nye rapport understøtter gældende politikker og retningslinjer og bidrager til et styrket dataoverblik hos de enkelte ledere. Der er foreløbig positiv respons på de nye rapporter.

Programledelsen har forpligtet sig på at bringe erfaringerne fra projekterne og arbejdet med indsatsmodellen videre til Strategisk Chefforum og HovedMED og sikre de relevante drøftelser i disse fora. Som eksempel har begge projekter gode erfaringer med – med afsæt i data - at igangsætte håndholdte indsatser på arbejdspladser med højt sygefravær.

#### Status på iværksatte indsatser og aktiviteter under indsatsmodellens 5 kerneelementer:

##### 1. Sygemelding

Formålet med kerneelementet sygemelding er at videreudvikle de eksisterende værktøjer og iværksætte implementeringstiltag, som kan få det hidtil udviklede til at leve og blive anvendt i praksis af både ledere og medarbejdere. Formålet er at sikre tydelighed i, hvordan man som leder skal agere samt gennemsigtighed overfor medarbejderne, så alle parter ved, hvad man kan forvente ved sygemelding, for højt sygefravær mv.

##### *Iværksatte indsatser og aktiviteter vedr. sygemelding*

- Gennemgang af politikker, procedurer og guideline med forslag til forbedringer
- Møder med afdelingers ledelser, AMR og TR med gennemgang af nuværende praksis (bl.a. hvem melder man sig syg til, 1-5-10, omsorgssamtaler, udfordringer i arbejdsmiljøet)
- Fokus på medarbejdere med langt sygefravær – opfølgning i samarbejde med personale-jura.

##### 2. Forebyggelse (Fokuseret forebyggelse)

Formålet med kerneelementet fokuseret forebyggelse er at fremme et mere strategisk og forebyggende arbejde med trivsel og mental sundhed hos vores ansatte med indsatser på gruppeniveau ude på arbejdspladserne og rettet mod de risikofaktorer/belastningsfaktorer, der gør sig gældende mere generelt på arbejdspladsen. Center for Handicap og Psykiatri vil derfor sammen med HR gå fokuseret, systematisk og strategisk til værks i forhold til at udvikle og afprøve relevante forebyggelsesindsatser.

##### *Iværksatte indsatser og aktiviteter vedr. fokuseret forebyggelse*

- Indsamlet kvantitative og kvalitative data om sygefraværet
- Gennemført workshops om anerkendende ledelse, følelsesmæssige belastninger, stress, krænkende handlinger, stor arbejdsmængde og tidspres.
- Der er gennemført en særlig indsats i 6 afdelinger med højt sygefravær med fokus på de forhold, som kan forklare dette.

##### 3. Sygefraværskoordination

Formålet med arbejdet under dette kerneelement er at skabe bedre rammer for håndtering af sygefravær ved at sikre tilgængeligheden af de nødvendige ressourcer samt den nødvendige organisatoriske forankring. Derfor fokuserer HP under dette tiltag på at samle viden om virksomme tiltag, designe nye arbejdsgange og støtteredskaber og afprøve disse i praksis med henblik på at reducere sygefravær.

##### *Iværksatte indsatser og aktiviteter vedr. sygefraværskoordination*

- Der er etableret en fælles koordinationsgruppe med søsterprojektet i Center for Sundhed og Ældre med deltagelse af repræsentanter for arbejdsmiljø, personale-jura, jobcentret og sundhed.

##### 4. Organisering

Formålet med dette kerneelement er at styrke den organisatoriske forankring af det lokale sygefraværsarbejde, så der fokuseres på en fælles forankring mellem ledere og medarbejdere i regi af TRIO og arbejdsmiljø Samarbejdet – og med en fælles kobling til det samlede Center for Handicap og Psykiatri og HR via ledelsesstrengen.

##### *Iværksatte indsatser og aktiviteter vedr. organisering*

- Der er ansat en sygefraværskonsulent
- Der er etableret en styregruppe med centerchef som leder
- Der er etableret en fælles programledelse for de 2 projekter
- Der er orienteret om projektet til ledelser og til MED-organisation

##### 5. Data

Formålet med dette kerneelement er at sikre grundlaget for klare, smidige og datainformerede sygefraværsprocedurer, der både giver ledelsen den nødvendige information om medarbejdernes sygefravær og samtidig gør, at konkrete værktøjer til at håndtere den individuelle medarbejders sygefravær tages i brug. Herunder at sikre det nødvendige kompetenceniveau og et fælles sprog.

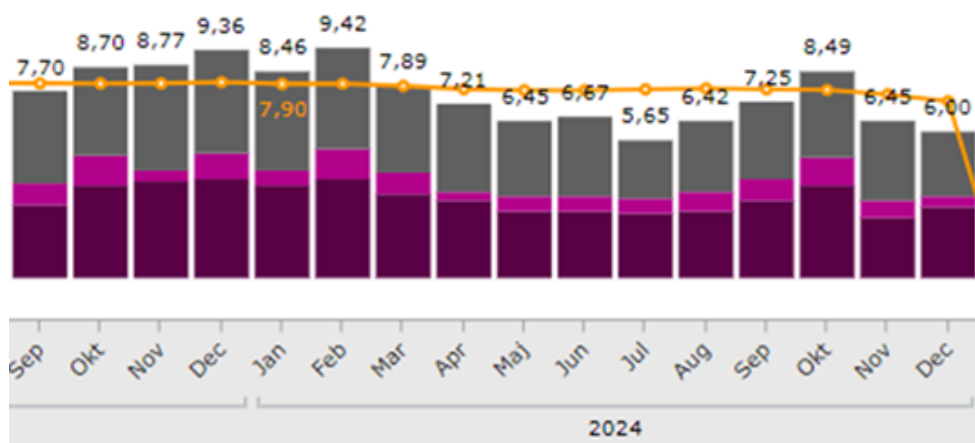
*Iværksatte indsatser og aktiviteter vedr. data*

- Data om sygefravær er løbende formidlet til alle niveauer i Center for Handicap og Psykiatri
- Der er gennemført 2 workshops med fokus på data
- Der er udarbejdet en rapportering på medarbejderniveau til alle de daglige ledere, som sendes hver d. 7. dag i måneden.

### Status på sygefravær i Center for Handicap og Psykiatri

Projektet omfatter de 16 botilbud under Enhed for Handicap.

Med projektets formål om at nedbringe sygefraværet, er det interessant at følge udviklingen i sygefraværet på tværs af de omfattede botilbud. Nedenfor er en tabel, som viser udviklingen fra projektets opstart september 2023 og til ultimo december 2024.



## Retligt grundlag

Ingen bemærkninger.

## Økonomiske og personalemæssige konsekvenser

Ingen bemærkninger.

## Tværgående konsekvenser

Der er fælles programledelse med Center for Sundhed og Ældre, Center for Arbejdsmarked, Rådgivning og Integration samt Center for Økonomi, Digitalisering og HR.

## Sagens videre forløb

Socialudvalget vil modtage orientering ved projektets afslutning.

## **Bilag**

Bilag 1 - Sygefravær HDC Pædagogiske Tilbud inkl. januar 2024

# Punkt 5: GRO (Grænsesætning, Ros og Opmuntring) - metode til at styrke plejeforældres kompetencer (O)

24-023856

## Beslutning

At 1: Taget til orientering.

## Sagsfremstilling

## Kompetence

Socialudvalget.

## Beslutningstema

Slagelse Kommune har i samarbejde med Herning Kommune og Metodecenteret udviklet et uddannelsesforløb til plejefamilier ved navnet GRO (Grænsesætning, Ros og Opmuntring). Forløbet har til formål at styrke plejeforældres kompetencer. Forløbet er inspireret af det amerikanske udviklede forløb KEEP (Keeping foster parents trained and supported) og bygger på en kombination af undervisning, drøftelser og øvelser. GRO er nu i afprøvning i Slagelse og Herning Kommune med stor succes, og det forventes på sigt at kunne udbredes til alle landets kommuner.

## Indstilling

Chefen for Børn og Unge indstiller,

1. at Socialudvalget orienteres om GRO - metode til at styrke plejeforældres kompetencer.

## Sagens indhold

I foråret 2024 har familieplejekonsulenter fra Slagelse og Herning Kommuner i samarbejde med Metodecenteret udviklet et uddannelsesforløb til plejefamilier, der er baseret på en nyudviklet metode ved navn GRO (Grænsesætning, Ros og Opmuntring). Metodecenteret hjælper kommuner med at udvikle og implementere effektfulde metoder til at hjælpe udsatte børn, unge og familier.

Forløbet er rettet mod at styrke plejeforældres kompetencer i deres samspil med plejebarnet og i deres forældreskab. Forløbet tager afsæt i en kombination af undervisning, gruppedrøftelser og konkrete praksisanvendelige øvelser og styrker plejeforældrenes kompetencer til at anerkende og opmuntre den gode adfærd hos barnet samt sætte grænser for barnet. Forløbet hviler på et nutidigt dansk børnesyn og Slagelse Kommunes perspektiv på, at børn og unge gør hvad de kan, det er omgivelserne der kan gøre noget andet. Derudover bidrager forløbet til at give plejefamilien en tillidsfuld gruppe, hvor de kan inspirere og sparre med hinanden.

Udviklingen af GRO medvirker også til rekruttering og fastholdelse af plejefamilier, ligesom det giver familieplejekonsulenter et fælles sprog i deres dialog med og supervision af plejefamilier.

Forløbet er inspireret af det amerikanske udviklede forløb KEEP (Keeping foster parents trained and supported), som er afprøvet i en årrække i Danmark.

### KEEP - amerikansk kompetenceløft til plejeforældre

KEEP er et amerikansk forældretræningsforløb, der har til formål at styrke plejeforældres kompetencer til at støtte deres plejebarns udvikling og trivsel. Forløbet er en kombination af undervisning, gruppedrøftelser og øvelser. Der er gennemført en række amerikanske og engelske studier, der viser, at forløbet styrker plejeforældres kompetencer og har en positiv effekt på plejebørns adfærd og trivsel.

### *Afprøvning og evaluering af KEEP i dansk kontekst i perioden 2015-2017*

KEEP er i perioden 2015-2017 blevet afprøvet i Danmark i fem kommuner, herunder Varde, Odense, Herning, Lolland og Slagelse Kommuner i et samarbejde med de amerikanske udviklere. Helt konkret er en række familieplejekonsulenter blevet uddannet i at kunne varetage KEEP forløb for plejeforældre i kommunen. 84 plejefamilier har deltaget i afprøvningen. I december 2017 er der gennemført en evaluering af KEEP på vegne af Social- og Boligstyrelsen, som peger på, at KEEP har den forventede umiddelbare virkning. Plejeforældrene oplever børnenes udfordringer som mindre

stressende efter at have deltaget i forløbet og plejeforældrene fremhæver, at de med forløbet kan skabe bedre strukturer og rammer, hvilket skaber mere ro og overskud i dagligdagen for både plejeforældre og børn.

#### *Fortsat anvendelse af KEEP i Slagelse og Herning Kommuner frem mod 2023*

På baggrund af de gode erfaringer med anvendelse af KEEP valgte Slagelse og Herning Kommuner at fortsætte med at tilbyde KEEP forløb til plejefamilier i samarbejde med Social- og Boligstyrelsen. I 2020 overtog Metodecenteret arbejdet omkring KEEP fra Social- og Boligstyrelsen.

Ambitionen var i sin tid, at forløbet skulle udbredes til alle landets kommuner og at medarbejdere fra Slagelse og Herning Kommuner skulle undervise andre kommuner heri, så de selv kunne varetage KEEP forløb. Tilbagemeldingerne var da, at implementeringen ikke var økonomisk bæredygtig i forhold til de udgifter, der fulgte med for at varetage et KEEP forløb. Det skyldes, at KEEP er dyrt i licens og dyrt i drift, da det kræver coaching/supervision af certificerede coaches. Derudover er KEEP manual baseret og indeholder amerikanske normer og værdier samt et amerikansk børnesyn, som ikke altid kan overføres direkte til en dansk kontekst.

I 2023 opsagde Slagelse og Herning Kommuner samarbejdet med KEEP.

#### GRO - dansk udviklet gruppeforløb til plejeforældre

I foråret 2024 har familieplejekonsulenter i Slagelse og Herning Kommuner i samarbejde med Metodecenteret udviklet et nyt uddannelsesforløb med en ny metode, som er navngivet GRO. Forløbet er inspireret af KEEP, men tager afsæt i nyeste dansk forskning på området, et dansk børnesyn og er sammensat på en måde, der gør det mere økonomisk bæredygtigt for andre kommuner at implementere. Forskellen mellem de to metoder er således, at GRO i langt højere grad kan omsættes i en dansk kontekst, da den bygger på et dansk børnesyn med danske normer og værdier. Derudover er der færre udgifter forbundet med at drive et GRO forløb, som gør det mere attraktivt for kommuner.

Omdrejningspunktet i GRO er at finde, sætte lys på og forstærke barnets positive adfærd gennem ros og opmuntring samt sætte grænser for barnet. Forløbet består af 8 moduler, der afvikles over 3 måneder og indeholder en kombination af undervisning, gruppedrøftelser og konkrete øvelser i hjemmet.

#### *Prøveforløb med stor succes*

I efteråret 2024 er der foretaget prøveforløb med 12 plejefamilier, heraf 6 i Slagelse Kommune og 6 i Herning Kommune. Plejefamilierne var forinden orienteret om, at de indgik i prøveforløbet.

Tilbagemeldingerne fra plejefamilierne var, at de oplever, at de får nogle meget praktisk omsættelige redskaber, som virker. Det kan være alt fra, at de får til opgave at lægge mærke til alt det, deres plejebarn gør godt i en periode, til at få konkrete pædagogiske redskaber til at lægge en plan for en aftenrutine. Plejeforældrene fortæller, at de oplever, at de bedre er i stand til at håndtere svære situationer, fordi de har flere handlemuligheder, og det reducerer konflikter. Ligeledes fortæller de, at uddannelsesforløbet gav dem en fællesskabsfølelse med andre plejeforældre, hvor de kunne dele oplevelser, erfaringer og inspirere hinanden til nye løsninger. Overordnet oplevede plejeforældrene, at GRO gav dem inspiration til at bevare overskud og energi i arbejdet.

På baggrund af plejeforældrenes tilbagemeldinger har Metodecenteret i samarbejde med familieplejekonsulenterne i Herning og Slagelse Kommuner justeret forløbet. I 2025 igangsættes et tilrettet GRO forløb. Undervejs i prøveforløbet interviewes plejefamilierne og deres tilbagemeldinger bruges til løbende at tilrette og justere forløbet.

#### *Udbredelse til alle landets kommuner*

Der pågår sideløbende med prøveforløbene en proces i forhold til, hvordan GRO kan udbredes til alle landets kommuner.

Metodecenteret er blandt andet i dialog med Social- og Boligstyrelsen om at familieplejekonsulenter fra Slagelse og Herning Kommuner kan holde oplæg herom på et netværksmøde for kommuner i løbet af 2025. Ligeledes præsenteres resultaterne af afprøvningen for Metodecenterets medlemskreds bestående af en region og ni kommuner, hvor det i 2026 er ambitionen at søge finansiering til udbredelse af GRO.

#### *GRO kan anvendes i mange sammenhænge*

Ifølge Barnets Lov skal alle plejefamilier have et tæt støttet opstartsforløb, når de tager imod et barn der anbringes uden for hjemmet. Til det formål har Social- og Boligstyrelsen opstartsforløbet TSOP (tæt støttet opstartsforløb) man som kommune kan betale for, at plejefamilier kan få. GRO kan erstatte TSOP, idet det opfylder de lovgivningsmæssige krav til et opstartsforløb og da GRO udføres af egne familieplejekonsulenter, vil det være mere økonomisk rentabelt.

Derudover kan GRO tilbydes undervejs til plejefamilier for at styrke plejefamiliens kompetencer med konkrete pædagogiske redskaber i forhold til det plejebarn, de har anbragt.

## **Retligt grundlag**

Barnets Lov §56, stk. 1-4. Her fremgår det, at kommunalbestyrelsen skal sørge for, at plejefamilien under anbringelsen løbende gennemfører efteruddannelse og sikre, at plejefamilien modtager supervision, rådgivning og vejledning. Ligeledes at støtten skal være intensiv det første år, plejefamilien har barnet anbragt hos sig.

## **Økonomiske og personalemæssige konsekvenser**

Ingen bemærkninger.

## **Tværgående konsekvenser**

GRO er i tråd med Slagelse Kommunes Børne- og ungepolitik, hvor der er fokus på at styrke børn og unges udvikling og trivsel.

## **Sagens videre forløb**

Udvalget kan løbende blive orienteret om udviklingen af GRO samt om arbejdet med at udbrede GRO til landets øvrige kommuner.

# Punkt 6: Data og udvikling på anbringelsesområdet (O)

25-000869

## Beslutning

At 1: Taget til orientering.

## Sagsfremstilling

## Kompetence

Socialudvalget.

## Beslutningstema

Socialudvalget ønsker at få, lge data og udvikling på anbringelsesområdet i Slagelse Kommune, til brug for kvalificering af eventuelle politiske beslutninger fremadrettet. Socialudvalget drøftede på udvalgsmøde d. 4. december 2024, hvilken data der er relevant at få, lge, og at der ønskes en halvårlig afrapportering.

## Indstilling

Chefen for Børn og Unge indstiller,

1. at Socialudvalget orienteres om data og udvikling på anbringelsesområdet.

## Sagens indhold

Socialudvalget udtrykte på udvalgsmøde den 6. november 2024 ønske om at få, lge data og udvikling på anbringelsesområdet til brug for kvalificering af eventuelle politiske beslutninger fremadrettet. På udvalgsmøde den 4. december drøftede udvalget hvilken data, der er relevant at få, lge, og at der ønskes en halvårlig afrapportering.

Bilag 1 indeholder en afrapportering på den data, som udvalget har ønsket at få, lge. I denne sag fremhæves enkelte nedslagspunkter fra rapporten. De data, der præsenteres i denne sag samt bilag, vil udgøre en baseline for at få, lge udviklingen på området halvårligt. Foruden denne afrapportering, indeholder budgetopfølgningerne også den økonomiske og faglige udvikling på anbringelsesområdet.

Baggrund for at få, lge anbringelsesområdet til brug for

Anbringelser af børn og unge uden for hjemmet er den mest indgribende foranstaltning, der kan iværksættes jf. Barnets lov, og foruden hensynet til barnet, den unge og familiens trivsel og udvikling, er det også ofte en meget omkostningstung indsats.

Anbringelsesområdet står for ca. 60 % af Slagelse Kommunes samlede udgifter til indsatser for børn, unge og familier med behov for særlig støtte. Det samlede budget på det specialiserede børne- og ungeområdet udgør i 2025 ca. 351 mio. kr. hvoraf ca. 222 mio. kr. forventes at være udgifter til anbringelsesområdet.

Når der træffes afgørelse om anbringelse af børn og unge uden for hjemmet, ligger der en børnefaglig undersøgelse til grund, som jf. lovgivningen på området, tager afsæt i barnets og den unges behov for særlig støtte. Ofte er der iværksat en række tiltag forud for anbringelsen, ligesom der i videst muligt omfang arbejdes med at sikre, at anbringelsen sker i tæt samarbejde og med samtykke fra henholdsvis den unge og forældremyndighedsindehaver.

Socialudvalgets fokus på anbringelsesområdet har også et afsæt i, at Byrådet på deres møde den 28. oktober 2024 besluttede at lukke det kommunale børne- og ungehjem Halseby. Dette efter indstilling fra Socialudvalget. Hovedårsagen til lukningen var, at kapaciteten ikke blev anvendt i tilstrækkelig høj grad til at være et bæredygtigt og rentabelt kommunalt tilbud.

Slagelse Kommune har fortsat fået kommunalt børne- og ungehjem, Havrebjerg, som er godkendt til 12 døgnpladser.

### Anbringelsesstrategi i Slagelse Kommune

Intentionerne i Barnets lov, som trådte i kraft 1. januar 2024, er at tilbyde udsatte børn og unge hurtig og rettidig støtte og hjælp. Det fremgår af reformen, at anbringelse uden for hjemmet sideløbende med intensiv og målrettet forebyggende støtte i hjemmet, også ses som en forebyggende foranstaltning, med henblik på at barnet kan hjemgives i forløbet.

I Slagelse Kommune arbejdes der målrettet med implementering af Barnets lov, så praksis i sagsbehandlingen imødekommer barnets ret til rettidig og relevant støtte.

Jf. Barnets lov skal kommunerne altid afsøge, om barnet eller den unge kan anbringes i netværket eller i en plejefamilie, da forskning viser, at børn og unge opvokset i familie-lignende anbringelsestilbud, generelt klarer sig bedre på en lang række parametre. Har barnet eller den unge svære adfærdsmæssige eller behandlingsmæssige behov, vil der ofte være behov for anbringelse i et behandlingsmiljø, på et børne- og ungehjem. Med afsigt i en individuel og faglig vurdering af det konkrete barns støtte- og behandlingsbehov, søges der match inden for Slagelse Kommunes egne anbringelses- og aflastningstilbud, inden der søges eksterne tilbud.

### Data på anbringelsesområdet - nedslagspunkter fra rapporten (bilag 1)

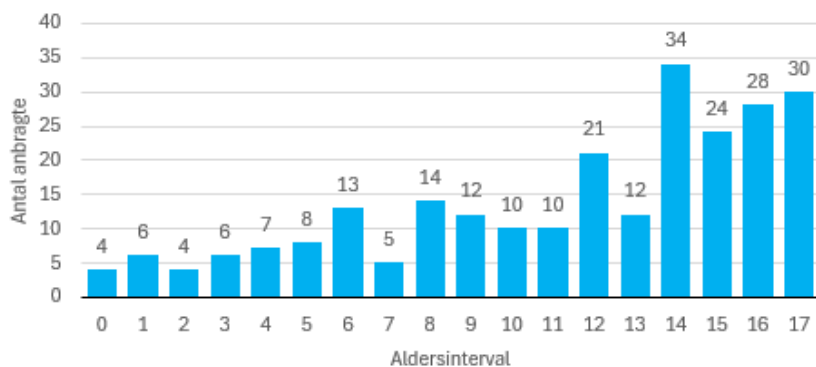
I forhold til datavaliditet bemærkes det, at Slagelse Kommune løbende arbejder på at styrke datasikkerheden og understøtte en bedre registreringspraksis i sagsbehandlingen. Dette for at sikre en stærke datavaliditet.

### Antal anbragte børn og unge fordelt på alder og anbringelsestype 2025

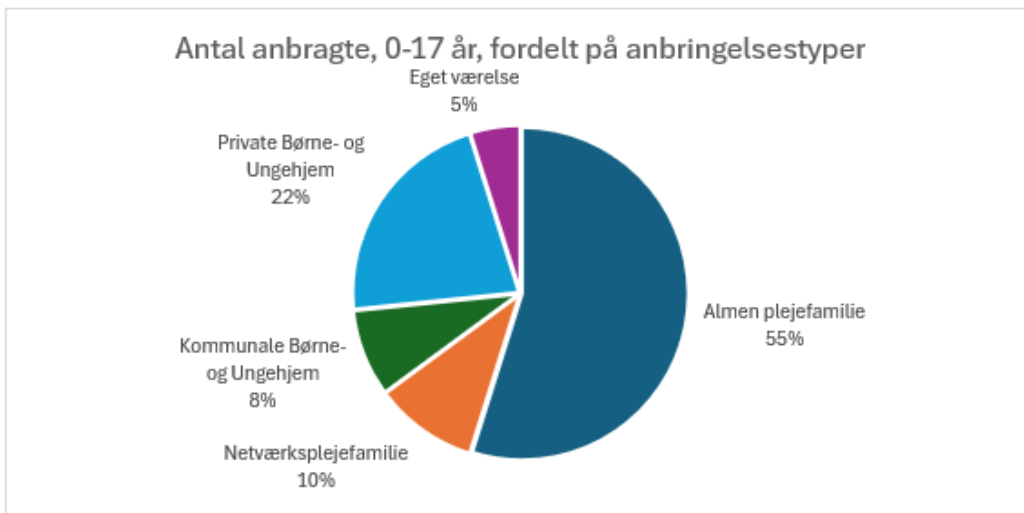
I Slagelse Kommune er der pr. 20. januar 2025 248 anbragte børn og unge i alderen 0-17 år. Det svarer til ca. 2 % i forhold til det samlede antal børn og unge i alderen 0-17 år i Slagelse Kommune. Nedenstående figur viser aldersfordelingen af de anbragte børn og unge, hvor det ses, at der er en overvægt af anbragte børn og unge i alderen 14-17 år.

Å

Antal anbragte i alt, pr. jan. 2025, fordelt på alder

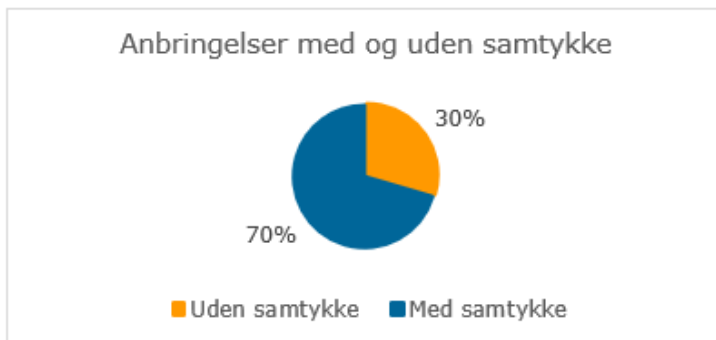


Nedenstående figur viser fordelingen af anbragte børn og unge i alderen 0-17 år fordelt på anbringelsestyper. Her ses det, at størstedelen (55 %) er anbragt i en plejefamilie, herefter kommer børne- og ungehjem (30 %) og derefter anbringelse i netværket (10 %). Anbringelse på eget værelse refererer til, at den unge flytter i egen bolig med hjælp og støtte fra kommunen.



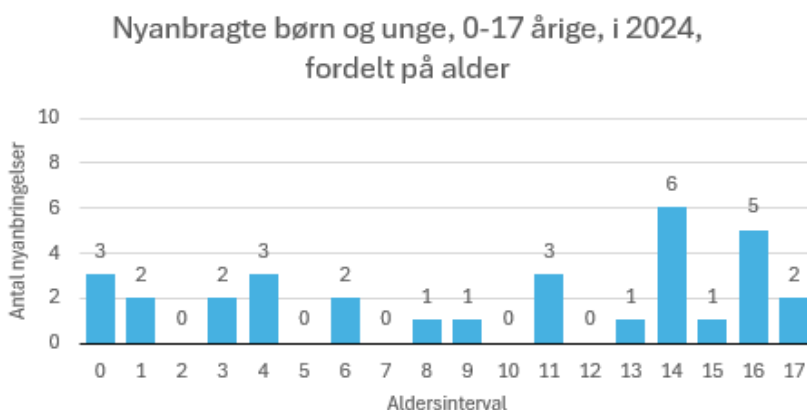
#### Forældre samarbejde

Nedenstående figur viser fordelingen af anbragte børn og unge i alderen 0-17 år i forhold til, om de er anbragt med eller uden samtykke fra forældremyndighedsindehaveren. Data viser, at størstedelen (70%) af anbringelserne er med samtykke.



#### Nye anbringelser 2024

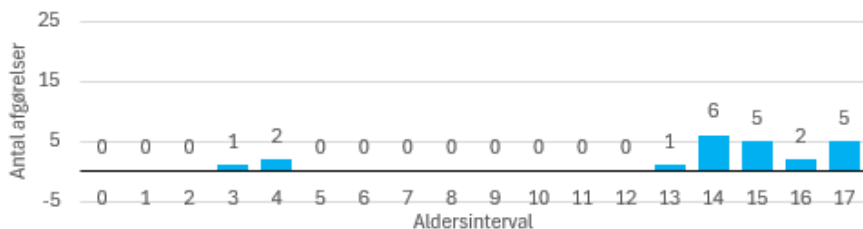
I 2024 anbragte Slagelse Kommune 32 børn og unge uden for hjemmet i alderen 0-17 år. Nedenstående figur viser aldersfordelingen af de anbragte børn og unge, hvor det ses, at der er en overvægt af nye anbringelser af 14-årige og 16-årige.



#### Hjemgivelser i 2024

I 2024 træffer Afdeling Børn og Familie afgørelse om hjemgivelse i 22 sager for 0-17 årige, hvoraf seks af disse afgørelser er truffet i nye anbringelsessager for 2024. Nedenfor ses aldersfordelingen af hjemgivelser i alderen 0-17 år, hvor det ses, at størstedelen er børn og unge i alderen 14-17 år.

Antallet af hjemgivelser i 2024, fordelt på alder



Å Å Å

### Konklusioner

Rapporten viser følgende på anbringelsesområdet i Slagelse Kommune.

- Antallet af anbragte stiger markant i teenageårene, med en tydelig top omkring 14-17 år. Der er relativt få anbringelser blandt de helt små børn, hvilket kan indikere en tendens til forebyggende indsatser tidligere i livet.

Å

- Der ses en stor andel i anvendelsen af familiepleje, mens anbringelse på børnehjem- og ungehjem udgør en mindre andel. Dette afspejler et generelt arbejde med at skabe mere stabile og familiære rammer for anbragte børn og unge i Slagelse Kommune.

Som led i den samlede strategi er der et fokus på højere grad at lykkes med at arbejde mere reelt forebyggende, ved at støtte barnet tidligere. Yderligere er der et fokus på den samskabende tilgang, ud fra en intention om at styrke forældresamarbejdet og opnå et samarbejde omkring barnets trivsel og på sigt nedbringe andelen af anbringelser uden samtykke.

## Retligt grundlag

Barnets lov, herunder blandt andet §1 hvor formålet med Barnets lov er at tilbyde børn og unge og deres familier rådgivning, hjælp og støtte for at forebygge sociale problemer.

## Økonomiske og personalemæssige konsekvenser

Ingen bemærkninger.

## Tværgående konsekvenser

Kobling til den sammenhængende Børne- og ungepolitik, hvor der er et fokus rettet mod hjælp og støtte på børn i udsatte positioner.

Å

## Sagens videre forløb

Udvalget får halvårligt en afrapportering på anbringelsesområdet med afsnit i de områder, der er præsentert i rapporten (bilag 1).

## Bilag

Rapport om data på anbringelsesområdet, januar 2025

# Punkt 7: Status på flytning af Rosenkilde Skole til Tårnborg (O)

24-023896

## Beslutning

At 1: Taget til orientering.

## Sagsfremstilling

## Kompetence

Børne- og Ungeudvalget, Socialudvalget.

## Beslutningstema

Den 29. april 2024 godkendte Byrådet en delvis flytning af udskolingen på Rosenkilde Skole til tidligere Tårnborg Skoles lokaler. Første fase af flytningen blev tilendebragt pr. august 2024. Børne- og Ungeudvalget samt Socialudvalget orienteres her om status for første fase af flytteprocessen.

## Indstilling

Chefen for Skole og Dagtilbud indstiller,

1. at Børne- og Ungeudvalget og Socialudvalget orienteres om status på flytning af Rosenkilde Skole til tidligere Tårnborg Skoles lokaler.

## Sagens indhold

Tårnborg Skole blev pr. 1. august 2023 frigivet til anden brug. Bygningen i Tårnborg er kommunalt ejet.

Byrådet blev på deres møde 29. april 2024 præsenteret for en sag, som beskrev flyttefaserne for flytning af Rosenkilde Skole til tidligere Tårnborg Skoles lokaler.

Første del af flyttefasen er nu afsluttet, hvorfor Børne- og Ungeudvalget samt Socialudvalget orienteres om processen hidtil.

### Status fra Kommunale Ejendomme (herefter KE).

1. fase af flytningen af Rosenkilde Skole er tilendebragt i august 2024.

I den forbindelse har KE sørget for maling af lokaler, som skulle benyttes af de elever, som flyttede fra Rosenkilde Skole som led i første flyttefase. På tidligere Tårnborg Skole er faglokaler taget i brug samt kontorlokaler til personale. I hallen er e-Sport aktiviteten også flyttet ind.

Pr. december 2024 anvender Rosenkilde Skole også de oprindelige tjenestemandsboliger, som tidligere har været brugt af Tårnborg Skole til undervisning.

Ligeledes er der pr. december 2024 indgået kontrakt med totalrådgiveren RUM, som er arkitekter på projektet.

KE opererer efter en tidsplan, som er vedlagt sagen som bilag 1.

### Status fra Rosenkilde Skole

Første fase af flytningen omfattede 44 elever, 25 ansatte samt vikarer, dele af skolens administration og ledelse.

Inventar og møbler blev flyttet, så det kunne være klar til brug til skolestart august 2024.

De fleste elever har hurtigt fundet sig til rette efter flytningen. Skolens personale er fortsat opmærksomme på, at sikre en tryk hverdag for børn og forældre.

Skolen vurderer, at der har været et godt samarbejde omkring flytningen og samarbejdet mellem de kommunale enheder - herunder IT afdelingen og KE. Ligeledes har personalet ydet en stor indsats i forbindelse med klargøring til skolestart, hvilket har medført positiv stemning blandt personale og elever. Der opleves også en stor opbakning fra forældrene - og en generel positiv indstilling til processen.

I overgangsperioden til endelig indflytning af den resterende del af elevgruppen på Rosenkilde Skole, har ledelsen besluttet at benytte de eksisterende faciliteter til bl.a. idræt, fysik og madkundskab for de elever, som kan rumme det. Dette med henblik på at give den resterende elevgruppe, som endnu ikke er flyttet, en tilvænningsperiode til de nye lokaler.

Skolen, eleverne og forældrene er således optimistiske for den kommende proces og det videre samarbejde med de kommunale enheder.

### Den videre proces

Den kommende byggeproces vil bl.a. også have et særligt fokus på følgende:

- Fokus på, at ombygningsprocessen skal være til mindst mulig gene for personale og elever.
- Fokus på at klargøre øvrige lokaler, kældre mm., således at disse er klar til indflytning ved næste flyttefase - herunder optimering af ventilations- og varmesystem.
- Fokus på den del af elevgruppen, som har behov for hjælp til at komme godt fra start i de nye omgivelser.
- Fokus på udeområderne og vedligehold af disse.

## **Retligt grundlag**

Ingen bemærkninger.

## **Økonomiske og personalemæssige konsekvenser**

Ingen bemærkninger.

## **Tværgående konsekvenser**

Børne- og Ungeudvalget får sagen til orientering, da almenområdet har politisk forankring i dette udvalg.

Socialudvalget får sagen til orientering, da specialområdet har politisk forankring i dette udvalg.

## **Sagens videre forløb**

Ingen bemærkninger.

### **Sagens forløb**

04/02/2025 Børne- og Ungeudvalget

At 1: Taget til orientering

## **Bilag**

## Bilag 1 - tidsplan

## Punkt 8: Status på Step Up-indsatsen (O)

24-000438

### Beslutning

At 1: Taget til orientering.

Afdelingsleder for Job og Udvikling Christine Biancas Petersen fra Arbejdsmarked, Rådgivning og Integration, enhedsleder for Enhed for Myndighed og Indgangen Helle Sell Madsen fra Handicap og Psykiatri deltog og afdelingsleder for Børn og Familie Majken Ravnås fra Børn og Unge deltog under orientering af punktet.

Præsentationerne fra mødet tilføjes mødereferatet.

### Sagsfremstilling

### Kompetence

Erhvervs-, Beskæftigelses- og Uddannelsesudvalget, Socialudvalget

### Beslutningstema

Da Erhvervs-, Beskæftigelses- og Uddannelsesudvalget og Socialudvalget i februar 2024 blev orienteret om den tværgående indsats "Step Up", efterspurgte de en fornyet status primo 2025, som udvalgene her præsenteres for.

### Indstilling

Chefen for Arbejdsmarked, Rådgivning og Integration, Chefen for Børn og Unge og Chefen for Handicap og Psykiatri indstiller,

**1. at** Erhvervs-, Beskæftigelses- og Uddannelsesudvalget og Socialudvalget orienteres om status på den tværgående indsats "Step Up".

### Sagens indhold

I februar 2024 blev Erhvervs-, Beskæftigelses- og Uddannelsesudvalget (sag nr. 2) og Socialudvalget (sag nr. 2) orienteret om den tværgående indsats "Step Up", herunder hvilke ambitioner, der var for indsatsen i 2024 i forbindelse med skiftet fra projekt- til driftsfase.

Step up er en helhedsorienteret og forebyggende indsats, der går på tværs mellem Arbejdsmarked-, Rådgivning og Integration, Handicap og Psykiatri, Børn og Unge samt - med mindre intensitet - Sundhed og Ældre. Step up-indsatsen var en del af indsatsmodellen for Puljeprojektet Flere skal med 3, som var målrettet beskæftigelsesområdets aktivitetsparate borgere og som bygger på viden om, hvad der virker i forhold til at hjælpe målgruppen af udsatte borgere ind på arbejdsmarkedet med lønnede timer

Formålet med Step Up-indsatsen var i sin oprindelige form, at borgeren får lagt en klar plan for, hvordan de helbredsmæssige og/eller familierelaterede udfordringer, som borgeren oplever, står i vejen for et job, håndteres parallelt med den virksomhedsrettede indsats. Det skal ske gennem en koordineret indsats under inddragelse af relevante forvaltninger, så borgeren oplever, at alle fagpersoner omkring borgeren arbejder i samme retning, og sikrer at der skabes den nødvendige koordination mellem indsatser.

I sin oprindelige form lå initiativet til at iværksætte en Step Up-indsats udelukkende på beskæftigelsesområdet. Siden har administrationen arbejdet videre med modellen inden for rammen af de politiske ambitioner, der er til de tværgående indsats og samarbejde på tværs af velfærdsområderne således, at alle de involverede centre har mulighed for at tage initiativ til en Step Up-indsats med henblik på at sikre en koordineret indsats, der skaber afsæt for borgerens progression ift. de sociale, sundhedsmæssige og beskæftigelsesmæssige forhold.

### Udvikling og effekt

I 2024 blev mødekadencen fordoblet, så der blev afholdt Step Up-møder to gange om måneden, da der som minimum blev forventet en fordobling af indsatsen i forhold til 2023, hvor 12 borgere modtog indsatsen. En anden grund til at øge mødekadencen var, at der i 2024 også blev igangsat et helhedsorienteret projekt mellem Arbejdsmarked-, Rådgivning og Integration og Handicap og Psykiatri, hvori Step Up-indsatsen indgår.

Resultatet er, at i alt 22 borgere indgik i indsatsen i 2024. Hver af disse har haft minimum to møder i Step Up-indsatsen, mens enkelte har haft tre. Herudover har der været afholdt møder med de borgere, der indgår i den helhedsorienterede indsats mellem Arbejdsmarked-, Rådgivning og Integration og Handicap og Psykiatri, som der også afholdes Step Up-møder med. Forklaringen på deltagerantallet er uddybet i nedenstående afsnit vedr. det borgerrettede læringsperspektiv.

I 2024 har der i alt været afsat 26 mødedage med plads til fem møder pr. dag, svarende til i alt 130 tider. Af de 130 afsatte tider, har de 66 været anvendt. Ud af de 66 tider har de 15 tider (svarende til tre mødedage) været borgere i den helhedsorienterede indsats.

Den overordnede effekt af Step Up-indsatsen er på det organisatoriske niveau: 1) et tættere samarbejde omkring borgeren på tværs af de kommunale områder samt 2) den læring, det giver i forhold til hinandens fagligheder.

Det kræver en manuel gennemgang af sagerne for fuldt ud at afdække borgereffekten i forhold til om borgerne 1) fortsat er i tværfaglige indsats ved behov, 2) er i parallelle forløb samt 3) kommer tættere på beskæftigelse ved fx opstart i praktik eller lønnede timer eller 4) afsluttes til ordinær arbejde/uddannelse. Derfor følger Arbejdsmarked-, Rådgivning og Integration systematisk op på det, der rent systemteknisk er muligt, ved løbende at følge borgerne, der er eller har været i Step Up-indsatsen i forhold til:

- Antal beskæftigelsesrettede samtaler
- CV og jobmål
- Aktive placeringer (gælder både virksomhedsrettet i jobcenterregi samt tilbud ved andre kommunale aktører, fx familiebehandling)

Arbejdsmarked-, Rådgivning og Integration følger endvidere op på tilgang- og afgang i indsatsen, og kan derfor i de sager, hvor borgerne fx måtte blive afsluttet til ordinært arbejde, manuelt kunne dykke ned i sagen, for at vurdere Step Up-indsatsens virkning.

### Læringsperspektiver

Det borgerrettede læringsperspektiv har vist flere ting:

- De fleste borgere viser interesse og anerkender, at der er behov for møderne, herunder den brede repræsentation fra de kommunale områder.
- Når det alligevel er svært for flere borgere efterfølgende at fremmøde i indsatsen hænger det bl.a. sammen med de mange deltagere, der er ved Step Up-møderne.
- Borgernes nervøsitet og utryghed for at fremmøde har medført en del afbud og udeblivelser

I 2024 er der med afsæt i ovenstående blevet arbejdet med at øge forberedelsen af borgerne i forhold til indsatsen og mødernes indhold, deltagerkreds mv. Det er endvidere muligt for borgerne at have "kendte ansigter" med til møderne. Der vil fortsat være fokus på den øgede forberedelse af borgerne, da der stadig ses et stort antal afbud og udeblivelser.

I forhold til det tværfaglige læringsperspektiv, går det langsomt fremad på det organisatorisk plan med at implementere de erfaringer, som er gjort i forhold til samarbejdet på tværs af de kommunale områder. Det kræver tæt ledelsesmæssig opfølgning, men der i løbet af 2024 sket er positiv udvikling i forhold til en tættere dialog mellem rådgiverne på tværs af områderne.

Ved møderne i Erhvervs- Beskæftigelses- og Uddannelsesudvalget og Socialudvalget vil der deltage relevante lederrepræsentanter, som vil udfolde ovenstående status på Step Up-indsatsen – og der vil blive præsenteret mere konkrete, relevante data og resultater.

## **Retligt grundlag**

Ingen bemærkninger.

## **Økonomiske og personalemæssige konsekvenser**

Ingen bemærkninger.

## **Tværgående konsekvenser**

Step up-indsatsen er en helhedsorienteret indsats, hvor Jobcentret, Handicap og Psykiatri, Børn og Unge samt Sundhed og Ældre ud fra et forebyggende perspektiv samarbejder om relevante sager.

## **Sagens videre forløb**

Ingen bemærkninger.

## **Bilag**

Bilag 1 - 2025-01-06 SOUogEBU\_Status på Step up-indsatsen

## **Punkt 9: Gensidig orientering (O)**

### **Beslutning**

At 1: Taget til orientering.

Der blev på mødet desuden orienteret om følgende:

Udvalgsformanden:

- Sjællandsmesterskaber i OMBOLD 25. februar 2025
- Jubilæum Toften 1. april 2025
- Social- og Boligminister på besøg Toften 3. februar 2025

Administrationen:

Udtalelse til Ankestyrelsen på deres henvendelse vedr. mulig tilsynssag.

Orientering om Helsefonden udgik.

### **Sagsfremstilling**

### **Kompetence**

Socialudvalget

### **Beslutningstema**

Socialudvalgets medlemmer og administrationen orienterer om aktuelle henvendelse, tiltag og projekter.

### **Indstilling**

Direktøren for Handicap, Ældre og Arbejdsmarked indstiller,

**1. at** Socialudvalget orienteres.

### **Sagens indhold**

1. Orientering fra udvalgsformanden
2. Orientering fra udvalgets medlemmer
3. Orientering fra administrationen

## Overskrift

Helsefonden

Fælles bowlingarrangement for anbragte børn som eksempel på omsætning af den sammenhængende børne- og ungepolitik med fokus på samhørighed og venskaber

## **Punkt 10: Input til kommende møder (B)**

### **Beslutning**

Ingen bemærkninger

### **Sagsfremstilling**

### **Kompetence**

Socialudvalget

### **Beslutningstema**

Socialudvalget kan beslutte eventuelle input til emner eller dagsordenspunkter, som ønskes behandlet på kommende møder. I det vedlagte bilag findes en oversigt over kommende punkter til behandling.

### **Indstilling**

Direktøren for Handicap, Ældre og Arbejdsmarked indstiller,

**1. at** Socialudvalget beslutter eventuelle input til emner eller dagsordenpunkter, som ønskes behandlet på kommende møder.

### **Bilag**

Bilag 1 - Endelig sagsoversigt, Socialudvalget, SOU 5.2.25

## **Punkt 11: Kommunikation (B)**

### **Beslutning**

Ingen bemærkninger.

### **Sagsfremstilling**

### **Kompetence**

Socialudvalget

### **Beslutningstema**

Socialudvalget skal beslutte udsendelse af eventuelle pressemeddelelser og øvrig kommunikation i forlængelse af udvalgs mødet.

### **Indstilling**

Direktøren for Handicap, Ældre og Arbejdsmarked indstiller,

**1. at** Socialudvalget beslutter udsendelse af eventuelle pressemeddelelser og øvrig kommunikation i forlængelse af udvalgs mødet.

## **Punkt 12: Godkendelse af referat (B)**

### **Beslutning**

At 1: Godkendt

### **Sagsfremstilling**

### **Kompetence**

Socialudvalget

### **Beslutningstema**

Socialudvalget skal godkende referatet.

### **Indstilling**

Direktøren for Handicap, Ældre og Arbejdsmarked indstiller,

**1. at** Socialudvalget godkender referatet.

# Punkt 13: Anvendelse af tilskud til Den Sociale Sportscafe - Recovery Bulls (O)

25-000167

## Beslutning

At 1: Taget til orientering.

Socialudvalget ønsker at få den endelige aftale med Recovery Bulls til orientering.

## Sagsfremstilling

## Kompetence

Sundhedsudvalget, Socialudvalget

## Beslutningstema

I forbindelse med budgetaftalen 2025-2028 er der afsat 250.000 kr. til Den Sociale Sportscafe ved Recovery Bulls. Sundhedsudvalget og Socialudvalget orienteres i denne sag om samarbejdet mellem Slagelse Kommune og Recovery Bulls omkring Den Sociale Sportscafe.

## Indstilling

Chefen for Sundhed og Ældre og chefen for Handicap og Psykiatri indstiller,

1. at Sundhedsudvalget og Socialudvalget orienteres om samarbejdet med Recovery Bulls om Den Sociale Sportscafe.

## Sagens indhold

I budgetaftale 2025 -2028 blev det besluttet at udmønte 250.000 kr. til Den Social Sportscafe ved Recovery Bulls. I budgetteksten står følgende:

*Erfaringer viser, at deltagelse i fællesskaber ikke er lige tilgængeligt for alle målgrupper, hvilket forligspartierne ønsker at gøre op med.*

*Derfor tilføres der 250.000 kr. til en forhøjelse af §18 midlerne. Samtidig øremærkes der en indsats til RECOVERY BULLS', der gennem en årrække har haft succes med at skabe idrætsfællesskaber for socialt udsatte borgere. Ved at etablere "Den Sociale sportscafé", skabes en indgangsdør til RECOVERY BULLS' allerede veletablerede idrætsfællesskaber i Slagelse. "Den Sociale Sportscafe" er kendt fra andre kommuner, hvor erfaringer viser, at indsatsen medvirker til at flere socialt udsatte borgere, bliver inkluderet i sunde og meningsfulde fællesskaber.*

*Forligspartierne finder det værdifuldt at styrke grundlaget for at opnå lighed, så også socialt udsatte inkluderes i fællesskaber. Derved forventer vi, at borgerne oplever, at de gennem aktiviteter og positive fællesskaber oplever øget livskvalitet, og styrker deres tilknytningsforhold til det øvrige samfund.*

*Vi afsætter derfor hen over de kommende år 250.000 kr. årligt, målrettet socialt udsatte og deres muligheder for at deltage i fællesskaber.*

### Den Sociale Sportscafe

Recovery Bulls Slagelse er en forening, der udvikler og styrker frivillige sociale, stof- og alkoholfrie idrætsfællesskaber for udsatte kvinder og mænd i Slagelse Kommune. I forlængelse heraf arbejder foreningen for, at skabe opmærksomhed omkring, hvordan idrætsaktiviteter og meningsfulde fællesskaber, kan løfte både trivsel, sundhed og livskvalitet hos udsatte voksne, og være et afgørende led i den enkeltes vej ud af mistrivsel.

Den Sociale Sportscafé er et aktivitetshus hvor socialt udsatte borgere i Slagelse Kommune, gennem samvær og forskellige sociale aktiviteter, kan forbedre deres sundhedstilstand og trivsel i et trygt fællesskab. Samtidig er det formålet at inkludere endnu flere socialt udsatte i nye, meningsfulde fællesskaber, således at ensomhed og eksklusion modvirkes. Den Sociale Sportscafé skal fungere som indgangsdør til Recovery Bulls idrætsfællesskaber i Slagelse. Recovery Bulls oplyser, at de på nuværende tidspunkt ikke har nogen faste samarbejdsaftaler omkring idrætsaktiviteter, men skal til at opstarte dialoger med idrætsforeninger i Slagelse. Af aktiviteter tilbydes i øjeblikket fælles gåture/vandretur om mandagen, hvor ruten er på omkring tre til fire km. Recovery Bulls arbejder målrettet på at kunne tilbyde flere aktiviteter i fremtiden.

### Samarbejde med kommunen

Administrationen i Sundhed og Ældre har den 5. december 2024 holdt møde med stifter og direktør for Recovery Bulls for at afklare eventuelle snitflader og indhold. Recovery Bulls ønsker et samarbejde med Slagelse kommune ifm. rekruttering af udsatte borgere til indsatsen. Det kunne f.eks. være via et samarbejde med misbrugscenter, væresteder, psykiatri eller jobcenter. Administrationen vurderer, at indsatsen skal forankres under Handicap og Psykiatri. Administrationen i Handicap og Psykiatri vil snarest indbyde Recovery Bulls til møde for at aftale nærmere om indsatser og yderligere forankring. Herunder skal det også vurderes om flere unge kan inkluderes i Recovery Bulls.

Recovery Bulls ønsker at leje lokaler på min. 50 kvm. centralt i Slagelse by. Jf. kommunalfuldmagtsreglerne har kommunen mulighed for at udlåne lokaler til almennyttige formål. Administrationen undersøger pt. om der findes egnede lokaler. Hvis der findes egnede lokaler, vil spørgsmålet om evt. udlejning blive fremlagt Sundhedsudvalget, som kan indstille til Økonomiudvalgets beslutning.

### Retligt grundlag

Kommunalbestyrelsen skal efter Serviceloven § 18 samarbejde med frivillige sociale organisationer og foreninger, herunder yde foreningerne tilskud.

Sundhedsloven § 119 stk. 1, som beskriver, at Kommunalbestyrelsen har ansvaret for, ved varetagelsen af kommunens opgaver i forhold til borgerne, at skabe rammer for sund levevis og stk. 2, som beskriver, at kommunen skal etablere forebyggende og sundhedsfremmende tilbud til borgerne.

## **Økonomiske og personalemæssige konsekvenser**

Ingen bemærkninger.

## **Tværgående konsekvenser**

Den Sociale Sportscafé understøtter arbejdet med sundhedspolitikken. Sundhedspolitikken skal fungere som løftestang til at arbejde med sundhed på tværs af hele kommunen, både internt og eksternt.

## **Sagens videre forløb**

Ingen bemærkninger.

### **Sagens forløb**

03/02/2025 Sundhedsudvalget

At 1: Taget til orientering.

Sundhedsudvalget ønsker at få den endelige aftale med Recovery Bulls til orientering.